

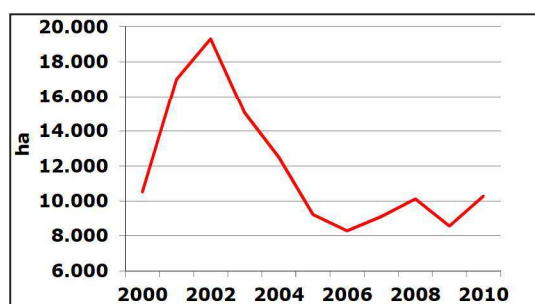
## Vårbygsorter

af Steffen B. Blume

Det økologiske areal med vårbyg er steget med 20 % i forhold til sidste år. Årets areal med vårbyg er dog kun det halve af, hvad det var i 2002 (se figur 1). Denne udvikling skyldes sandsynligvis, at andre kornarter foretrækkes på bekostning af vårbyg.

Vårbyg har generelt klaret sig godt i dette år og de fleste nåede at høste den før den regnfulde periode i august. Der meldes om rimelige og meget tilfredsstillende udbytter, hvilket også de økologiske landsforsøg viser (se tabel 1).

Foreløbige resultater viser, at Simba igen i år ligger blandt de højestydende sorter. Den ligger også i top med proteinindholdet. Rent



**Figur 1.** Arealet med økologisk vårbyg i perioden 2000 til 2010. Kilde: Plantedirektoratet og Økokornbasen.dk



**Billede 1.** Uacceptabelt højt niveau af agrensennep i vårbygmark. Foto: Poul Henning Petersen, Landscentret.

udbyttmæssigt bliver Simba dog overgået af den nye sort Katy, som i landsforsøget i gennemsnit gav næsten et halvt ton mere pr ha. Imidlertid ligger proteinindholdet næsten et procentpoint lavere end Simba.

**Tabel 1.** Dyrkningsegenskaber og udbytt niveau for ni vårbygssorter i økologisk dyrkning. Disse resultater af Landsforsøg® 2010 er foreløbige, og de endelige resultater kan derfor være afvigende.

Sort	Strållængde <sup>1</sup>	Udbytte 2010		Råprotein	Kernestørrelse <sup>2</sup>
	cm	hkg/ha	relativ	% i ts	% over 2,5 mm
<b>Blanding*</b>	73	<b>45,5</b>	<b>100</b>	9,5	93
<b>Simba</b>	64	<b>48,8</b>	<b>107</b>	10,5	96
<b>Anakin</b>	72	<b>46,5</b>	<b>102</b>	9,5	95
<b>Fairytales</b>	74	<b>45,4</b>	<b>100</b>	9,5	85
<b>Rosalina</b>	72	<b>43,7</b>	<b>96</b>	9,8	90
<b>Tillitse</b>	-	<b>46,3</b>	<b>102</b>	9,7	-
<b>Christopher</b>	69	<b>46,8</b>	<b>103</b>	10,5	93
<b>Tamtam</b>	74	<b>48,0</b>	<b>105</b>	9,5	91
<b>Katy</b>	69	<b>50,1</b>	<b>110</b>	9,7	92
<b>Propino</b>	77	<b>47,4</b>	<b>104</b>	9,7	97

\*Blanding: Rosalina, Anakin, Fairytales, Quench. <sup>1</sup>Observationsparceller.

<sup>2</sup>Konventionel landsforsøg

**Tabel 2.** Seks års relative udbytter for fire udvalgte vårbygsorter.

Sort	2005	2006	2007	2008	2009	2010	Gns.
100 = hkg/ha	53,5	39,7	44,8	37,8	45,8	45,5	44,5
Blanding	100	100	100	100	100	100	100
Fairytales				106	96	100	101
Anakin		102	98	104	106	102	102
Simba	102	106	101	102	106	107	104
Power	100	99	108	95	99	-	100

### Byg til malt

Hvis byg skal sælges til malt skal proteinindholdet holdes i intervallet 9,5 – 11 % og 90 % af kernerne skal være længere end 2,5 mm. Som det fremgår af tabel 1 kan de fleste sorter leve op til disse krav. Imidlertid er det ikke op til landmanden, hvilken maltbygssort der dyrkes, men aftageren, der bestemmer. Derfor er det ærgerligt, at ingen af de gængse maltbygssorter (herunder Power) er repræsenteret i de økologiske forsøg.

Når du vælger sort, er det altid vigtigt ikke kun at vælge ud fra et enkelt års resultater.

Det kan således variere fra år til år, hvordan sorterne klarer sig i forhold til hinanden (se tabel 2). Gennem seks år har Simba klaret sig bedst i forhold til tre andre sorter.

### Konklusion

Til foder er sorten Simba fortsat førstevalg.

Den nye sort Katy virker meget lovende og bliver spændende at følge til næste år.