

Vinterhvedesorter til sæsonen 2012/2013

af Anders Schou

Næste sæsons arealer med vinterhvede er sået. Men hvilke sorter kan det forventes at grovvarerelskaberne vil tilbyde til sæsonen 2013? Det kan afsløres, at udbuddet bliver større end i efteråret 2011. I de tidligere år har der været flest foderhvedesorter, men i 2011 valgte grovvarerbranchen at markedsføre flere sorter af brødhvede. Følgende sorter er udbudt i efteråret 2011: JB Asano, Genius, Skagen og Ellvis. Sorten Ellvis er bedst egnet som foderhvede, hvor JB Asano, Genius og Skagen er bedst egnet til brødhvede.

Både i 2010 og 2011 blev der gennemført et økologisk landsforsøg med vinterhvedesorterne Frument, Mariboss, Tuareg, Skagen, Hereford og Genius. Genius er forholdsvis ny på markedet, og det bliver spændende at se, hvordan den klarer sig i 2012.

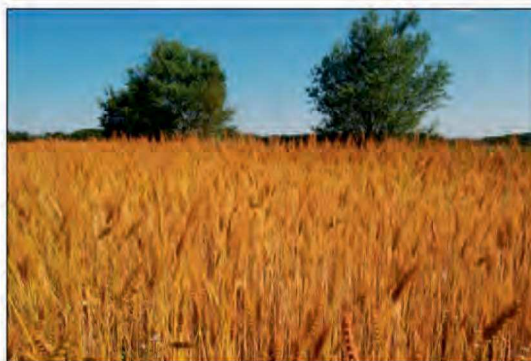
Årets forsøg 2011

Forsøget var i begge år anlagt på en kvægejeendom med jordtype JB 5-6 og forfrugt kløvergræs. Men i modsætning til 2010 blev forsøget tildelt gødning i 2011.

Umiddelbart kan de to forsøg ikke sammenlignes pga. forskellen i gødningsniveau. Resultaterne kan dog bruges til at sammenligne udbytterne for de forskellige sorter under gødede og ugødede forhold. Til bestemmelse af sorterne egnethed til brødhvede, vurderes protein- og glutenprocent, som skal ligge over hhv. 11% og 30%.

Tabel 1. Seks vinterhvedesorter afprøvet i økologisk dyrkning med forfrugt kløvergræs. Disse resultater af Landsforsøg® 2011 er foreløbige, og de endelige resultater kan derfor være afvigende.

| Sort | Udbytte hkg/ha | Gluten % | Råprot. % |
|-----------------|-------------------|-------------|--------------|
| Frument | 47,9 | 17,2 | 9,2 |
| Genius | 48,7 | 20,8 | 11,1 |
| Skagen | 46,4 | 18,3 | 9,3 |
| Mariboss | 60,9 | 16,1 | 8,3 |
| Hereford | 53,3 | 18,9 | 9,9 |
| Tuareg | 55 | 18,4 | 9,9 |



Billede 1. Skagen er dansk vinterhvedesort med kort strå, højt proteinindhold og god bagekvalitet. Foto: Sven Hermansen

Under danske forhold er det sjældent muligt at dyrke vinterhvede med en glutenprocent over 30, hvorfor der fokuseres mere på sorterne proteinindhold.

I forsøget indgik som tidligere nævnt fire sorter af foderhvede og brødhvedesorterne Genius og Skagen. Forsøget viste, at Tuareg, Hereford og Mariboss gav de højeste udbytter og de laveste udbytter blev opnået i sorterne Frument, Genius og Skagen. Frument opnåede samme udbytte som Genius og Skagen, hvilket er en lille overraskelse, da Frument er en fodersort, og derfor burde ligge højere.

Afprøvningen i 2010 viste derimod at Mariboss, Hereford og Tuareg var blandt de laveste ydende sorter. Forskellen i gødsning betyder, at udbyttepotentialet i foderhvedesorterne ikke udnyttes under ugødede forhold. I 2010 blev afprøvningen som nævnt gennemført uden gødsning, men på kløvergræsforfrugt. I 2011 blev forsøget tildelt 32 tons/ha kvæggylle og igen med forfrugt kløvergræs.

Valg af brødhvedesort

Skagen er det sikre valg, fordi sorten er velafprøvet og har vist stabile udbytter. JB Asano er også en mulighed, sorten har dog større modtagelighed over for både rust og septoria end Skagen. Til gengæld har JB Asano vist større udbyttepotentiale i den konventionelle sortafrøvning. På baggrund af afprøvningen vil vi anbefale at så Skagen.

Tabel 2. Vinterhvedesorter der forventes markedsført til dyrkningssæsonen 2013, opdelt i brød- og foderhvedesorter. (Kilde: Sortsinfo)

| Sort | Type |
|-----------------|------------|
| JB Asano | Brødhvede |
| Genius | Brødhvede |
| Skagen | Brødhvede |
| Ellvis | Foderhvede |
| Hereford | Foderhvede |
| Tabasco | Foderhvede |

Vidste du at:

Faldtallet skal være min. 275 for at hvede kan blive godkendt til brød.

Kohberg får dækket deres behov for økologisk hvedemel fra en møller i Tyskland.

Norden er stort set selvforsynende med økologisk foderkorn.

Genius er den nye sort, i årets afprøvning har sorten haft den højeste gluten- og proteinprocent. Sorten har en modtagelighed for sygdomme på niveau med JB Asano. Det vurderes, at sorten kan blive interessant men det vil afprøvningen i 2012 vise.

Valg af foderhvede

Den gennemførte sortsafprøvning viste, at Ellvis og Tabasco er de mest velegnede sorter til økologisk dyrkning. Sorterne har lav modtagelighed for sygdomme og en strå-længde på 72-75 cm. Hereford har større modtagelig for svampeangreb end Ellvis og Tabasco.

Konklusion

Skagen er det sikre valg, hvis du vil dyrke brødhvede. Alternativt kan du vælge Genius.

Hvis der skal dyrkes foderhvede, bør du gå efter Ellvis eller Tabasco.