



Data network for better European organic market information

Publication and Dissemination Strategies

Diana Schaack – AMI (Agricultural Market Information Company)

2nd OrganicDataNetwork workshop

Bari

July 10 and 11, 2014

Introduction

- ✓ Format of publication
- ✓ Online vs paper publication
- ✓ Timeliness vs accuracy
- ✓ Free availability vs. internal usage of data for data providers



Annual yearbooks – printed or PDF

- Many countries produce free available electronic and/or printed yearbooks
- e.g. FR, CZ, EE, NL, SE, UK, ES, IT, NO
- This is possible when data collection is publically or else financed



Source: Ministry of Agriculture, CZ

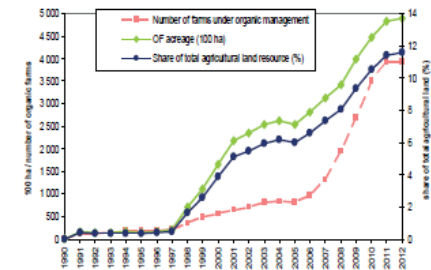
Basic data on organic farming – year 2012

1.1 The development of organic farming

During 2012 the total acreage of organically farmed land increased only moderately, as did the number of organic farmers. At 31.12.2012 there were 3923 organic farmers working on a total acreage of 488,483 hectares, which represents an 11.56 % share of total agricultural land in CZ. The slower increase in the number of farmers and acreage entering the organic system is mainly due to the fact that applications for inclusion in the "Organic Farming" project within AEM (Agroenvironmental Measures) from new applicants were no longer accepted from 2012.

The average size of organic farms has slightly increased year-on-year to 125 ha, but since 2001 when it peaked at 333 ha, it has been falling on a long-term basis. This means that farms of smaller acreage are entering organic farming. Another reason is that existing farms are being divided into

GRAPH 1 Development in total acreage, number of organic farms and share of total agricultural land (1990–2012)



Source: MoA (data always as at 31.12. of given year)

TAB. 1 Development in agricultural acreage and number of organic farms

Year	Number of organic farms	Acreage of farmland in OF (ha)	Percentage of total farmland (%)	Year-on-year change in number of organic farms (%)	Year-on-year change in organic farmland (%)
1990	3	480	-	-	-
1991	132	17 507	0.41	-	-
1992	135	15 371	0.36	2.3	-12.2
1993	141	15 667	0.37	4.4	1.9
1994	187	15 818	0.37	32.6	1.0
1995	181	14 982	0.35	-3.2	-5.3
1996	182	17 022	0.40	0.6	13.6
1997	211	20 239	0.47	15.9	18.9
1998	348	71 621	1.67	64.9	253.9
1999	473	110 756	2.58	35.9	54.6
2000	563	165 699	3.86	19.0	49.6
2001	654	217 869	5.09	16.2	31.5
2002	721	235 136	5.50	10.2	7.9
2003	810	254 995	5.97	12.3	8.4
2004	836	263 299	6.16	3.2	3.3
2005	829	254 982	5.98	-0.8	-3.2
2006	963	281 535	6.61	16.2	10.4
2007	1 318	312 890	7.35	36.9	11.1
2008	1 946	341 632	8.04	47.6	9.2
2009	2 689	398 407	9.38	38.2	16.6
2010	3 517	448 202	10.55	30.8	12.5
2011	3 920	482 927	11.40	11.5	7.7
2012	3 923	488 483	11.56	0.1	1.2

Source: MoA (data always as at 31.12. of given year); compiled by IAEI

smaller units. The most common category of organic farms is that of acreage between 10 and 50 hectares (37.9 %). Since 2006, this has replaced the 100 – 500 ha category of farms. In terms of the share of total organic acreage, the dominant category is that of farms with 100 – 500 ha acreage (32.5 %)

1.2 Pattern of land-use in organic farming

From a long-term point of view, permanent grassland is the dominant form within OF, amounting to over 400,000 ha. However, within the increase in total organic acreage since 2003, when the percentage share of grassland was at its highest (90.86 %), grassland acreage has not increased, and now represents about 82 % of total OF land (Tab.4). Despite a slight decrease, the share of arable land acreage remains at about 12 % (almost 60,000 ha). Since 2007 the acreage of permanent cultures has increased significantly, which is largely due to increased payment for this form of production, but especially due to improved know-how on the cultivation of fruit and vines of organic quality. In 2012 vineyard acreage increased by 3.5 % to a current 1,000 ha, orchards by 3.8 % to 6,679 ha. Hop-field acreage has increased from 10 to 12 hectares.



Freely available yearbooks



4 La Bio en France

• Yearbooks often contain static tables and graphs

La consommation des produits biologiques

Un marché de plus de 4,1 milliards d'euros

- 4 milliards d'euros TTC d'achats de produits bio pour la consommation à domicile en 2012
- 169 millions d'euros HT de produits bio achetés en restauration collective en 2012

Avec 4 milliards d'euros TTC de chiffre d'affaires en 2012 (contre 2,1 milliards d'euros en 2007), la consommation de produits bio à domicile est estimée à 2,4% du marché alimentaire total (contre 1,3% en 2007). Le marché atteint 4,17 milliards d'euros en intégrant les achats par la restauration collective.

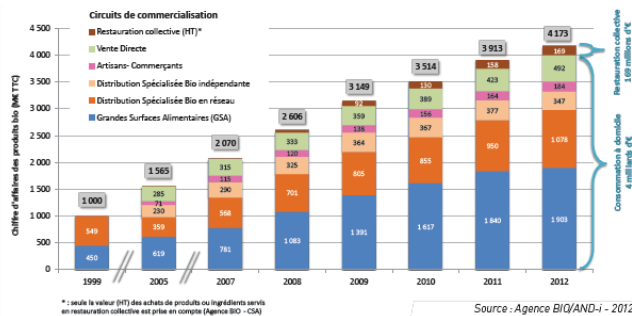
La part de marché des produits bio est plus ou moins importante suivant les secteurs. En valeur, elle est proche de 15% s'agissant des œufs et de 9% pour le lait. Elle atteint près de 6% pour les 14 fruits et légumes les plus consommés en France (hors agrumes et bananes).

Ce marché est structurellement en augmentation, avec une croissance moyenne de l'ordre de 10% par an de 1999 à 2005, tous secteurs de produits confondus. En 2006, la croissance s'est accélérée. De 2007 à 2012, le marché a doublé.

Entre 2011 et 2012, les achats par le consommateur final ont progressé de 6,6%, en valeur, d'après les estimations réalisées par l'Agence BIO/AND-i.

Les ventes sont en croissance dans tous les circuits de distribution à l'exception de la distribution spécialisée bio indépendante.

Un marché des produits bio multiplié par 4 depuis 1999



Sources :

L'enquête Agence BIO/AND-International a été réalisée entre fin 2012 et début 2013. Elle a reçu 579 réponses qui représentent plus de 75% du marché au stade de détail.

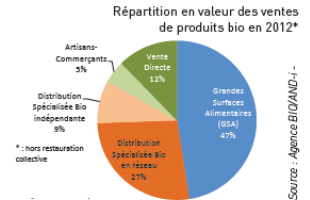


La Bio en France 4

Des circuits de distribution variés

■ En 2012, 83% des ventes ont été réalisés via les GSA et les magasins spécialisés bio, 12% directement du producteur au consommateur et 5% par les artisans-commerçants.

■ La part de marché des GSA est passée de 45% au début des années 2000 à 40% en 2005. Elle s'est élevée jusqu'à 49% en 2011, avant de se situer à 47% en 2012.



Evolution du chiffre d'affaires alimentaire bio par circuit de distribution depuis 2007

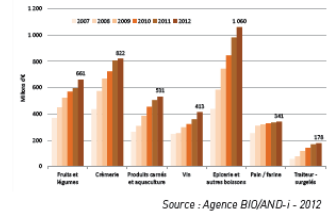
En millions d'€	Chiffre d'affaires TTC					Détail					Parts de Marché					
	2006	2008	2009	2010	2011	06/07	08/08	09/09	10/10	11/11	2007	2008	2009	2010	2011	2012
Grandes Surfaces Alimentaires (GSA)	781	1 083	1 391	1 617	1 840	1 905	39%	28%	16%	14%	3%	38%	42%	40%	43%	47%
Distribution Spécialisée Bio en réseau	548	701	805	855	950	1 078	23%	15%	6%	13%	11%	27%	27%	26%	25%	27%
Distribution Spécialisée Bio indépendante	290	325	364	367	377	347	12%	12%	1%	3%	4%	14%	13%	12%	11%	10%
Distribution Spécialisée Bio indépendante	115	120	138	156	164	184	4%	15%	13%	5%	13%	3%	5%	5%	5%	4%
Artisans-Commerçants	315	333	359	389	423	492	8%	8%	9%	10%	15%	13%	12%	11%	11%	12%
Vente Directe	1	44	92	130	158	169	0%	0%	0%	0%	4300%	105%	41%	22%	7%	7%
Restauration collective (HT)*	1	44	92	130	158	169	24%	19%	11%	11%	7%	100%	100%	100%	100%	100%
TOTAL	2 070	2 606	3 149	3 514	3 913	4 173	20%	21%	12%	11%	8%					

* : valeur des achats effectués par les opérateurs

Source : Agence BIO/AND-i - 2012

La hausse des achats est plus ou moins forte suivant les catégories de produits

Les ventes de produits bio aux rayons épicerie et boissons ont pratiquement triplé entre 2005 et 2012. En 5 ans, celles des rayons crèmerie, viandes et fruits et légumes ont doublé (respectivement multiplication par 1,9 ; 2 et 1,8). Sur la même période, les ventes de produits traiteurs et surgelés ont triplé. Les ventes de vins ont été multipliées par 1,6 et celles de pain et farine par 1,3.



Tendances 2013

D'après le baromètre CSA/Agence BIO, la très large majorité des consommateurs de produits bio a déclaré en novembre 2012 vouloir maintenir ou augmenter sa consommation bio durant les 6 mois suivant l'enquête. Au cours du premier semestre 2013 par rapport au premier semestre 2012, les ventes de la majorité des produits bio dans les linéaires des GMS (hors hard discount) ont progressé. Au total, d'après les informations disponibles au premier semestre 2013, les ventes ont augmenté de 5% en valeur pour un ensemble de produits en GMS. Suivant les catégories de produits, les évolutions sont contrastées.

■ Le secteur des liquides est celui qui a connu la plus forte hausse : +7,6%. Les boissons non gazeuses, qui représentent plus de 80% de ce secteur, ont progressé de 5,6%.
 ■ Dans le secteur de l'épicerie, la croissance a été de 5,9% avec une évolution plus importante pour l'épicerie sucrée (56% des ventes de produits d'épicerie).
 ■ Dans le secteur des produits frais (libre service à poids fixe), la hausse a été de 3,9%. La croissance a été particulièrement forte pour les surgelés sucrés, mais ceux-ci représentent encore moins de 1% de ce secteur de produits. Les ventes de beurre, d'œufs et de lait, qui représentent la moitié des produits frais, ont progressé de 2,9%.



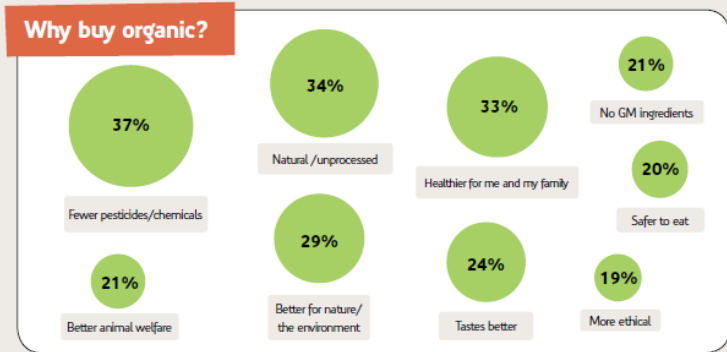
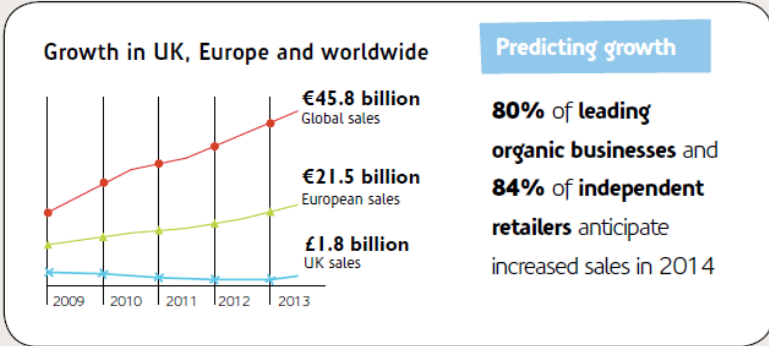
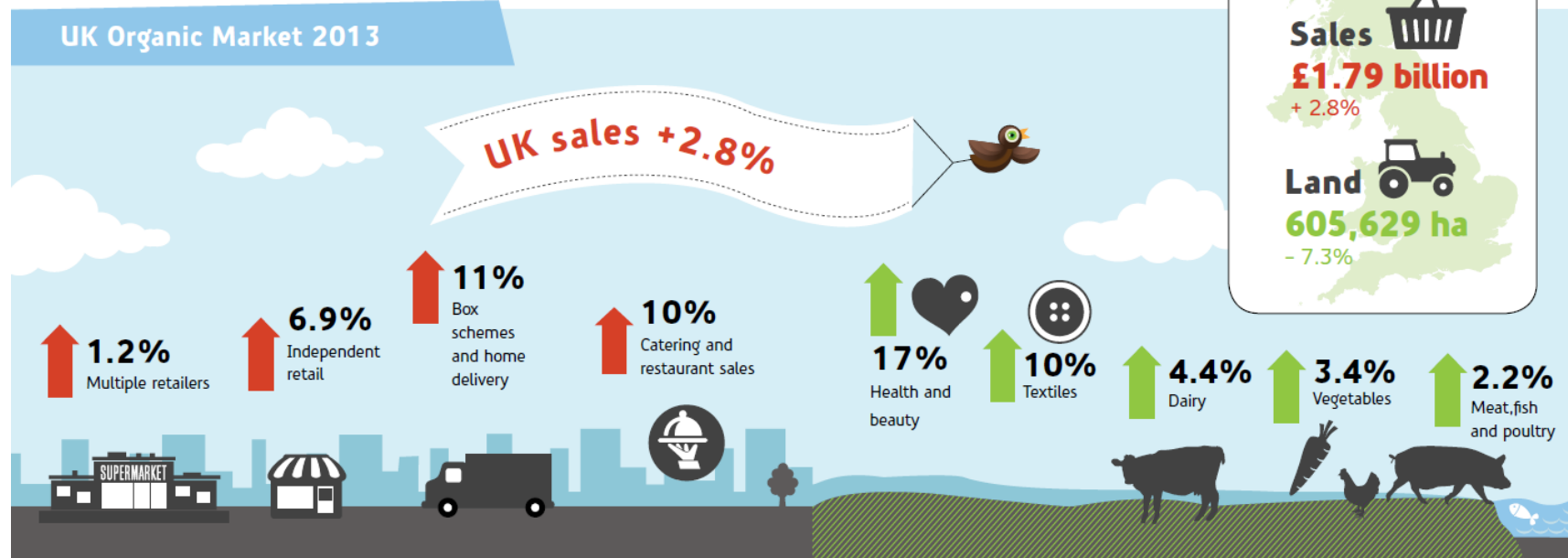
Source: Agence Bio, FR

ORGANICDATA NETWORK



Freely available yearbooks

Overview



Market data online

- Some countries publish different data at different times of a year
- online when data is available
- e.g. AT, DK, FI, CH, DE, RO, IE

- Some countries only deliver data to Eurostat and it is hard to find them published in the countries – unused chance
- e.g SK, LV, LT, GR, BG

Infoportal der Biobäuerinnen und Biobauern - Österreich

STARTSEITE KONSUMENTEN BIOBAUERN PARTNER PRESSE SCHULEN

Aktuell Kooperationspartner Markt Organisation Kontakt "Tischlein deck dich"

Sie befinden sich hier: PARTNER > Markt > Marktdaten von BIO AUSTRIA

Marktdaten von BIO AUSTRIA


Bei stellt Ihnen BIO AUSTRIA umfangreiche Marktdaten über den österreichischen Bio-Markt als Download-Dokumente zur Verfügung:

- Produktionsentwicklung Bio-Getreide in Österreich 2008 - 2013 - Dokument zum Download**
Produktion_Getreide_13.pdf 166,07 kB
- Produktionsentwicklung Bio-Milch in Österreich 2008 - 2013 - Dokument zum Download**
Produktion_Milch_13.pdf 110,18 kB
- Produktionsentwicklung Bio-Schweine in Österreich 2008 - 2013 - Dokument zum Download**
Produktion_Schweine_13.pdf 138,54 kB
- Produktionsentwicklung Bio-Eier in Österreich 2008 - 2013 - Dokument zum Download**
Produktion_Eier_13.pdf 146,60 kB

Source: Bio Austria, AT



Flexible database queries

 [StatBank Denmark](#) [External economy](#) [LOG ON](#) [HELP](#)

OEKO6: External trade with organic products by imports and exports, country and main SITC groups
Unit: DKK 1 000

Select Advanced selection Information

IMPORTS AND EXPORTS (2)
More options...
Imports
Exports

COUNTRY (22)
More options...
COUNTRIES TOTAL
EUROPE, TOTAL
France and Monaco
Netherlands
Germany
Italy
United Kingdom
Ireland
Greece
Spain
Belgium
Norway
Sweden
Finland
Austria
Turkey
Poland
Other countries in Europe
AFRICA, TOTAL
NORTH- AND SOUTHAMERICA, TOTAL
ASIA, TOTAL
OCEANIA, TOTAL

MAIN SITC GROUPS (18)
More options...
TOTAL
Live Animals Other Than Fish, Crustaceans, Molluscs And Aquatic Invertebrates Of Division
Meat And Meat Preparations
Dairy Products And Birds Eggs
Fish (Not Marine Mammals), Crustaceans, Molluscs And Aquatic Invertebrates, And Preparations Thereof
Cereals And Cereal Preparations
Vegetables And Fruit
Sugars, Sugar Preparations And Honey
Coffee, Tea, Cocoa, Spices And Manufactures Thereof
Feeding Stuff For Animals (Not Including Unmilled Cereals)
Miscellaneous Edible Products And Preparations
Beverages
Oil Seeds And Oleaginous Fruits
Crude Animal And Vegetable Materials, N.E.S.
Animal Oils And Fats
Fixed Vegetable Fats And Oils, Crude, Refined Or Fractionated
Animal Or Vegetable Fats And Oils Processed, Waxes And Inedible Mixtures Or Preparations Of Animal Other goods

YEAR
More options...
2012
2011
2010
2009
2008
2007
2006
2005
2004
2003

Number of selected data cells for the table: 10 (select max. 10000)

[Cancel](#) [Show table](#)

- Flexible database queries available for free
- more details for payments

7-7-2014 Statistics Denmark , www.statbank.dk/OEKO6

Source: Danmarks Statistik, DK



Password protected online services

- Password protected online services with latest news or producer prices,
- e.g. AMI (DE), organic-market.info (DE), biohandel-online.de (DE), bio-austria.at (AT), RNM (FR)

- Subscribers pay for the subscription and thus for the data collection

The screenshot shows the AMI website interface. At the top, there is a navigation bar with the AMI logo and the tagline 'natürlich informiert.'. Below this, there are links for 'Märkte', 'Über uns', 'Presse', 'Kontakt', 'Shop', and 'Markt aktuell'. The main content area is titled 'Meine Onlinedienste' and displays a breadcrumb trail: 'Sie sind hier: Start / Markt aktuell / Markt aktuell Ökolandbau / Preise / Großhandel'. The section is titled 'Großhandel' and 'Großhandel - Verarbeiter - Schlachtstätte - Packstelle'. There are filters for 'Großhandel', 'Facheinzelhandel', and 'Großmärkte', and sub-filters for 'Ackerbau', 'Obstbau', 'Gemüsebau', and 'Tierhaltung'. The current selection is 'Ackerbauprodukte' with 'Getreide' and 'Eiweißpflanzen' checked. The table below shows 'Verkaufspreise an den Großhandel in Deutschland in EUR, ohne MwSt.' for 'Juni 2014'. The table has columns for 'Produktgruppe/Produkt', 'Anmerkung', 'Vorjahr', 'Vor Monat', 'Spanne', 'Juni 2014', and 'Tendenz'. The data is categorized into 'Brotgetreide', 'Futtergetreide', and 'Eiweißfuttermittel'.

Produktgruppe/Produkt	Anmerkung	Vorjahr	Vor Monat	Spanne	Juni 2014	Tendenz
Brotgetreide						
Dinkel - entspelzt, lose, je t	Basisfeuchte 14,5 %, Protein 14 - 15 % i. TS	802,33	1548,67	900,00 - 1.050,00	956,25	↑
Dinkel - Rohware, lose, je t	Basisfeuchte 14,5 %, Protein 14 - 15 % i. TS	483,55	634,00	450,00 - 600,00	530,25	↑
Hafer - Rohware, lose, je t	Basisfeuchte 14,5 %, hl > 54 kg	312,50	302,24	250,00 - 350,00	306,90	↓
Roggen - lose, vorger., je t	Basisfeuchte 14,5 %, FZ > 120	305,40	281,39	250,00 - 310,00	282,93	↓
Weizen I - lose, vorger., je t	Basisfeuchte 14,5 %, Protein > 11,5 % i. TS, FZ: 240 - 280, Sedi > 35, Kleber > 26 %	411,16	407,90	350,00 - 440,00	398,98	↓
Weizen II - lose, vorger., je t	Basisfeuchte 14,5 %, Protein < 11,5 % i. TS, FZ > 220, Sedi > 25, Kleber 22-26 %	.	.	350,00 - 380,00	366,67	.
Futtergetreide						
Futtergerste - lose, je t	Basisfeuchte 14,5 %	319,98	316,36	295,00 - 330,00	310,97	↓
Futterroggen - lose, je t	Basisfeuchte 14,5 %	280,26	256,06	240,00 - 270,00	255,14	↓
Futterweizen - lose, je t	Basisfeuchte 14,5 %	325,19	349,32	300,00 - 360,00	338,78	↓
Triticale - lose, je t	Basisfeuchte 14,5 %	310,77	316,25	290,00 - 330,00	307,31	↓
Mais - lose, vorger., je t		368,09	383,47	340,00 - 400,00	364,06	↓
Eiweißfuttermittel						
Ackerbohnen - lose, je t	vorgereinigt, lose	.	482,94	450,00 - 480,00	457,62	↓
Futtererbsen - lose, je t	vorgereinigt, lose	492,66	482,78	450,00 - 490,00	460,54	↓
Lupinen - lose, je t	vorgereinigt, lose	.	503,92	450,00 - 460,00	459,32	↓

Source: AMI, DE



Data providers get results for free

• Data providers get results for free whereas others have to pay

- motivation for data providers
- part of financing the data collection

• E.g. Market Charts about organic imports to Germany, 3 different studies are sold for 200 EUR each

MARKT Charts Importangebot von Bio-Produkten in Deutschland

BIO-OBST – BIO-GE

Bio-Tomaten: Deutscher Markt nach Herkunftsländern 2012/13

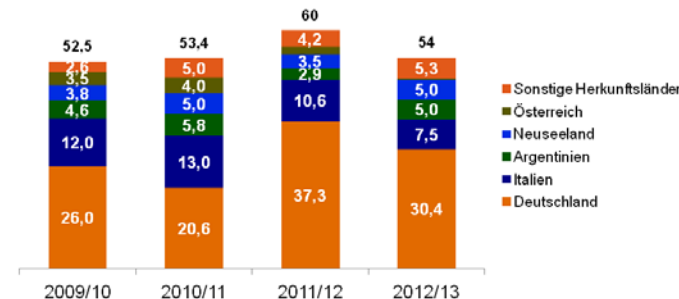
Gesamtmarktvolumen: 23.200 t, Importanteil 87 %



Bio-Äpfel: Absatzmengen nach Herkunftsländern

Wirtschaftsjahre jeweils August – Juli; in 1.000 t

- 2012/13 wurden weniger Bio-Äpfel geerntet und der Importbedarf war daher wieder etwas größer
- Italien bleibt weiterhin Hauptlieferant für Bio-Äpfel



Produkten in Deutschland © AMI 2014



Source: AMI, DE



Questions to answer

- ✓ Publication always depends on financing of the data collection
- ✓ Is it possible to publish data or parts of the data for free or do I have to earn money out of selling data?
- ✓ Which audience and stakeholders do I want to reach?
- ✓ How can I motivate data providers?