

Noteringen

► Svin

Basisnotering (70,0-86,9) uge 48: 9,20 kr.

Friland A/S, Skive giver i uge 49 følgende tillæg til konventionel notering: Øko-tillæg (alle grise): 4,00 kr./kg. Kvalitetstillæg (godkendte grise): 2,00 kr./kg. Ud over å conto udbetalingen ydes økologisk markedstillæg afhængigt af afsætningssituationen - for uge 49: 7,50 kr./kg for alle grise. Søer (slagtes to gange månedligt): 5,50 kr. Der udbetales også konventionel efterbetaling fra Danish Crown.

► Smågrise

Vejledende notering fra Dansk Svineproduktion og Landsforeningen af Økologiske Kødproducenter for økologiske smågrise for uge 48: Beregnet smågrisenotering: 30 kg: 748,79 kr. (0). Kg-regulering: 12-25 kg: 11,97 kr. 25-30 kg: 15,42 kr. 30-40 kg: 15,47 kr. Noteringen tager udgangspunkt i basisnoteringen fra Friland A/S og er inklusive efterbetaling.

► Kvæg

Friland A/S giver følgende merpriser for økologisk kvæg leveret i uge 49: Ungtyre u/12 mdr.: 2,35 kr./kg. Stude og kvier: Variabelt tillæg: 4,50 kr. pr. kg. Kontrakt-tillæg*: 1,80 kr./kg. Køer: 3,00 kr./kg. Restgruppe: 1,75 kr./kg. Tillæggenes gives efter veldefinerede kvalitetskrav. *Kvalitetsgodkendte dyr på kontrakt aftages med variabelt tillæg + kontraktstillæg.

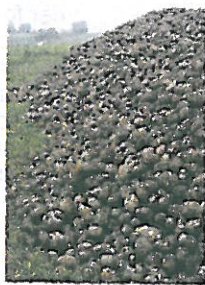
► Tyrekalve

Vejledende notering på økologiske tyrekalve af stor malkerace fra Brancheudvalget for Økologiske Kødproducenter: Jersey, (3. mdr., 65 kg). Pris: 1.121 kr. Kg-reg.: 10 kr. Stor race, (3. mdr., 96 kg). Pris: 2.105 kr. Kg-reg.: 11 kr. Priserne er inkl. afhøring og studning.

Økologi & Erhverv tager forbehold for evt. fejl.

Billeslund kuler knolde ned

Den gode gamle grøntsagsskule er kommet til ære og værdighed hos Aarstiderne. På gården Billeslund ved Gram lægges kartofler og rødbeder i kuler for vinteren. Det er en klimavenlig metode frem for at opbevare grøntsagerne i kølerum, argumenterer Frank van Beek i Aarstidernes netop udsendte julemagasin.



Miljøpris til syv mælkeproducenter

I Sverige er vinderen af årets miljøpris syv økologiske mælkeproducenter i Uppland, der sammen har etableret et mejeri. Sju Gårdars Mjøl, som det hedder, var først på markedet med klimamærket mælk og har opbygget et marked for nærproduceret økologi.

Inseminering i marken er mulig

Elektronisk brunstovervågning er arbejdsbesparende, når kvierne skal insemineres om sommeren, hvor de går på græs. Videncentret Økologi har indsamlet erfaringer hos økologiske mælkeproducenter, der inseminerer i marken og anvender aktivitetsmåler til at finde kvier i brunst. I praksis forudsætter brugen af aktivitetsmåler dog, at kviernes transponder aflæses af en antenne to gange i døgnet, så man skal udtænke en indretning af folden, så dette sker, skriver Økologisk Nyhedsbrev.

Indvandre de første bønder i Norden

De første bønder i Norden var indvandrede fra Tyrkiet, som kom hertil for 6000 år siden, skriver den svenske landbrugsavis, ATL. Efter den sidste istid blev Europa befolket af jægere og samlere, men DNA-prøver fra stenaldergrave i Tyskland viser, at bønder derefter kom til Europa og Skandinavien fra Syd. Ved at sammenligne DNA fra andre steder, har forskerne fundet ud af, at de første bønder havde deres oprindelse i den anatolske del af Tyrkiet. Bønderne fortrængte jægerne, fordi det var bedre at dyrke jorden.

MARK & STALD

Hvad kroppen gemte

Søm, dæktråd og den slags skarpe genstande er de typiske fremmedlegemer, som dyrlægerne finder, når de kontrollerer kreaturer på slagteriet.

Men der er også større og mere overraskende fund. Et par briller, en vielsesring, en kniv og et langt reb for eksempel.

Dyrlæge Karin Ravnkilde Jensen havde medbragt et pænt udvalg af fremmedlegemer, da hun mødte de økologiske kvægbrugere på Frilands årsmøde i Billund i sidste uge.

- Vi har sågar fundet wrap til en hel balle i maven på en ko. Den har formentlig ikke kunnet bide det over, og så har den måttet sluge det hele, fortæller hun.

- Mange tror, det er öldåser, der er den store synder, men det er det ikke. Det er dæktråd, men heldigvis er problemet blevet mindre de senere år.

Pas på leverikter

Med i kasserne var også beskadigede lever og lunger fra morgens slagterikontrol. Karin Ravnkilde brugte en del af sit oplæg på at indskærpe, hvor vigtigt det er at reagere, hvis man får bemærkninger for leverikter.

- Det ser ud som om, problemet tiltager med dyrets alder. De udvikler tilsyneladende ikke modstandskraft som over for andre parasitter, siger hun.

Hun opfordrede tilhørerne til at råbe vagt i gevær, hvis de oplever, at økologireglerne forhindrer dem i at drage den omsorg for dyrene, som de gerne vil.

Et eksempel var en landmand, der var blevet forhindret i at behandle mod



Dyrlæge Karin Ravnkilde Jensen (t.v.) viser økologiske kvægbrugere nogle af de fremmedlegemer og skadede organer, som hun ser i sit daglige arbejde på kreaturslagteriet i Tønder.

leverikter af sin besætningsdyrlæge, fordi denne ikke kunne finde parasitten i gødningsprøver.

- Men i må gerne behandle på baggrund af slagtefund, hvis I kan definere en gruppe dyr, der har behov for det, understreger Karin Ravnkilde.

kmm@okologi.dk

Uenighed om håndtering af medicinen

Svinebranchen og Plantedirektoratet er uenige om håndtering af den smertestillende medicin til kastration

Dyrlægen kommer mandag morgen og afleverer smertestillende medicin til ugens kastration. Fredag afleverer landmanden resterne til destruktion. Mandag morgen kommer dyrlægen igen med nye pakninger, fredag afleverer landmanden igen den del, han ikke har brugt, og mandag morgen starter det hele forfra en gang til. Uge efter uge, år efter år.

Der opstod uro og højlydte protester blandt de økologiske svineproducenter, der var mødt op til Videncentret for Landbrugs svinefaglige temadag i Billund, da dyrlæge Anne Klottrup udlagde Plantedirektoratets opfattelse af, hvordan smertestillende medicin til kastration skal håndteres på økologiske bedrifter: på helt samme måde, som al anden medicin. Efter endt behandling skal resterne afleveres. At svineproducenterne er blevet pålagt at bruge den smertestillende medicin, gør ingen forskel.

Jura eller sund fornuft

Det er landmændene ikke enige i. De mener ikke, det er rimeligt, at de skal have ekstra bøvvl og besvær med at hente og aflevere medicin, de er pålagt at anvende

rutinemæssigt. De bakkes op af Tove Serup, Videncentret Økologi, der netop afklarede spørgsmålet med Plantedirektoratet, da kravet om smertestilling ved kastration blev indført. Dengang blev konklusionen, at ordineret og udlevering af den smertelindrende medicin ikke skulle følge de almindelige økologiske medicinregler men reglerne for udlevering til konventionelle besættninger.

Hvis bedriften har en sundhedsrådgivningsaftale, kan der udleveres til 30 dages forbrug. Hvis bedriften ikke har en aftale, kan dyrlægen udlevere medicin til smertelindring i 5 dage. Derefter må overskydende medicin ikke opbevares på bedriften, hedder det i den meddelelse, Videncentret sendte ud i maj 2009, og som landmændene hidtil har ageret efter.

Men den tolkning af EU-reglerne kan man ikke lave, fastholder Anne Klottrup. Når økologireglerne er skarpere end anden lovgivning, er det økologireglerne, der gælder.

Videncentret og Plantedirektoratet arbejder nu på at udrede sagen. Der forelå ingen afgørelse ved redaktionens slutning.

kmm@okologi.dk

Er de nye lugerobotter en gevinst?

Ja, de vil gøre gennemførelsen af ukrudtsbekæmpelsen i udplantede grønsager lettere og sandsynligvis kunne øge arbejdskapaciteten

Fra forskningens side har vi længe forsøgt at fremme en udvikling hen imod højteknologiske løsninger, der kan fjerne behovet for manuel lugning i grønsager. Status er, at der nu er to producenter på markedet, *Robocrop* fra *Garford Farm* i England og *Robovator* fra *Frank Poulsen Engineering* her i landet, primært til anvendelse i udplantede grønsagskulturer. Hvad kan disse robotter, og er de bedre end det eksisterende grej? Det spørgsmål søger vi

pt. svar på, og efter det første år har vi fået et godt indtryk af den nye teknologi.

Bedre end lavteknologien? Umiddelbart nej, hvis man vurderer det alene på bekæmpelseseffekt mod ukrudt og skader på kulturen. Vi sammenlignede lugerobotten med ukrudtsharvning og skrabepinde påmonteret en radrenser i udplantet løg. Der

blev gennemført to behandlinger med lugerobotten og to med henholdsvis ukrudtsharvning og skrabepinde. I forhold til ingen maskinel bekæmpelse i rækken, dvs. alt ukrudt i rækken blev fjernet med håndkraft, nedsatte lugerobotten lugebehovet fra ca. 29 sekunder per meter række til godt 16 sekunder per meter. Her skal det tages i betragtning, at det alene ta-

ger mellem 4-5 sekunder per meter at gennemgå rækkerne for ukrudt. Effekten var på niveau med ukrudtsharvning, men lidt lavere end skrabepinde. Skrabepindene skadede til gengæld løgene for meget, i modsætning til ukrudtsharvning og lugerobotten, der gav udbyttet på niveau med manuel renholdelse.

Hvad er så fordelene? Hele gennemførelsen af ukrudtsbekæmpelsen gøres lettere med den kamerabase-

Filippinerne bevilger støtte til økologi

Filippinerne vil støtte udviklingen af økologisk landbrug med et foreløbigt tilskud på det, der svarer til ca. 120 millioner kroner. Pengene skal blandt andet gå til udvikling af regler, kontrol og uddannelse. Der skal også ned sættes et økologisk landbrugsråd, der kan være med til at agere fødselsjælpere og udstikke den videre kurs.

Tysklands biogas-eventyr fortsætter

Antallet af biogasanlæg, fortsætter med at stige i Tyskland. Inden udgangen af 2011 vil der formentlig blive opført 800 nye anlæg. Det vil bringe det samlede antal op på 6.800, skønner den tyske biogas-forening. Dermed vil der være skabt 20.000 arbejdspladser i landdistrikterne, og den grønne energiproduktion vil nå et omfang, der svarer 4,9 millioner husstandes samlede forbrug.

Lille belønning for fine fødder

Rose Poultry indfører nu en lille ekstrabetaling for slagtekyllinger, der har gode fødder. Tiltaget sker i et forsøg på at få bugt med trædepudesvidninger, der fortsat er et stort problem både i den konventionelle og den økologiske del af branchen. Hidtil har Rose Poultrys 'belønningssystem' udelukkende bestået af fradrag for dårlige fødder. Det nye afregningssystem evalueres til foråret, skriver Dansk Erhvervsfjerkræ.



130 til Faglig Festival

Forhallen på Hotel Opus summede af faglig snak da 130 økologiske landmænd og konsulenter satte hinanden stævne til Faglig Festival i forrige uge. En del af programmet var reserveret til fri snoppetur mellem en halv snes stande, hvor konsulenter fra Økologisk Landsforening præsenterede resultater af de projekter, medarbejderne har arbejdet med det seneste år. Emnerne var afgræsning med geder, klimaplaner, forædling af korn, pleje af våde enge, slagtesvinenes udearealer og meget mere.

MARK & STALD



Økologer kæmper mod nedfældningskrav.

Fra 2011 skal gyllen nedfældes i kløvergræsmarkerne

REGLER: Gylle skal fremover nedfældes for at øge udnyttelsesgraden, men økologer frygter, det ødelægger kløvergræsmarkerne

Kløveren tager skade, når gylle fremover skal nedfældes i de økologiske græsmarker. Det mener Økologer, der giver lugerobotten mere fleksibilitet, da der ikke stilles samme krav til håndværket. De 'dumme' redskaber kan skade afgrøden alvorligt ved forkert anvendelse – her hjælper robotten operatøren med at undgå netop dette problem. Det er også min opfattelse, at robotten øger arbejdskapaciteten, selv om fremkørselshastigheden omtrent er den samme som for de øvrige redskaber. Men koncentrationskravet for operatøren er mindre, hvilket giver mere driftstid, og ro-

logiske landbrug bliver mere gylleafhængigt end i dag. Foreningen foreslår derfor, at kravet om nedfældning i græs kun skal gælde udker sel efter 1. maj, og at det helt skal bortfalde på græsmarker på JB 6 og 7.

Synspunktet preller dog i nogen grad af på Miljøministeriets embedsmænd. I et svar fra styrelsen hedder det,

at økologerne må forsøge at udnytte de muligheder for alternativer til nedfældning, der åbnes for i den kommende lovgivning. Samtidig erkender styrelsen dog, at økologerne har færre mulige alternativer, til nedfældning end traditionelle landbrug og opfordrer branchen til at udvikle nogle.

- Vi har desværre ikke få-

et et svar, vi kan bruge til noget. Miljøstyrelsen vil til synsladende ikke sætte sig ind i vores problematik, siger ØL's formand Evald Vestergaard, der under sig over, hvordan det er lykkedes at få vintersæden undtaget fra kravet, når græsmarkerne ikke er.

kann@okologi.dk

Slut med tomgang

REGLER: Oversætterfejl er skyld i dansk særregel for fjerkræproducenter. Nu bliver fejlen rettet

Æg- og kyllingproducenter behøver ikke længere holde 14 dages pause mellem hvert hold dyr i stalden, hvis stald og inventar kan gøres hurtigere rent.

Det er konklusionen i Plantedirektoratet, efter at emnet for nylig blev diskuteret på et møde i Kontroludvalget.

Kravet om 14 dages tomgang i husene findes hverken i den engelske, tyske eller franske udgave af EU's økologiregler men har alene sneget sig ind i den danske oversættelse.

I de andre er det kun udearealet, der skal holdes tomt i en periode, så vegetationen kan reetableres.

Tidligere har det danske særkrav ikke været det store problem i praksis, fordi det typisk tog 14 dage at gøre rent og tørre staldene ud, men Økologisk Landsforening har rejst sagen, fordi de nye staldsystemer er hurtigere at rengøre end de gamle.

Hvordan ændringen rent teknisk og juridisk skal føres ud i livet, står endnu ikke klart.

- Men vi må forvente, at der ikke længere bliver kontrolleret for tomgangsperiode i husene, siger chefkonsulent i Økologisk Landsforening, Sybille Kyed.

kann@okologi.dk

ler per
kerne
var på
sharv-
end
ndene
øgene
ng til
gero-
er på
nhol-

1 af
gøres
base-

botten kræver ikke en ekstra styrmand på redskabet.

Hvad kan blive bedre?
Som sagt er der kun tale om et førsteårsindtryk, og et større erfaringsgrundlag vil utvivlsomt afdække flere begrænsninger ved teknologien end hidtil erfaret. Et åbent spørgsmål er stadig, hvor tæt på afgrødeplanterne maskinen kan arbejde, uden at skade for meget. Et godt resultat afhænger af, hvor meget ukrudt der fjernes omkring afgrødeplanterne.



Af Bo Melander
Det Jordbrugsvidenskabelige Fakultet
Aarhus Universitet



Nyt fra
internationalt Center for
forskning
i Økologisk Jordbrug og
Fødevareresystemer

rede detektering af afgrødeplanterne. Populært sagt ser robotten kamera afgrøden og giver besked til selve lugeraggregatet om at flytte sig, når det passerer afgrødeplan-ten. Ukrudtsharven, skrabe-pindene og fingerhjulene er 'dumme' og behandler alt på deres vej. Det går godt, så længe afgrøden står fast, og brugeren kan sit kram. Er det tilfældet, er der ingen grund til at investere i nyt isenkram. Men på bedrifter med stor travlhed i sæsonen og med behov for skiftende operatø-