

Helene Sørum
Bacheloroppgave
i
samfunnsnærning

Økologisk mat i Forsvaret

- **soldatenes holdninger til økologisk mat og landbruk**

Organic Food in the Norwegian Defence

- *the Soldiers` Attitudes to Organic Food and Agriculture*

Høgskolen i Akershus

2008

Antall ord i oppgaven, f.o.m. introduksjon t.o.m. konklusjon: 6 950

Sammendrag

Bakgrunn

Forsvaret har som mål at 15 % av matforbruket ved avdelingene i Midt-Norge skal være økologisk i 2010. Prosjektet ”Økologisk mat i Forsvaret – 15 % i 2010” eies av Forsvaret gjennom Forsvarets logistikkorganisasjon (FLO), og er et samarbeidsprosjekt med blant annet Bioforsk Økologisk. I forbindelse med dette prosjektet har det blitt gjort en undersøkelse på tre av Forsvarets avdelinger i Midt-Norge, som alle har startet omleggingen til bruk av økologiske matvarer. Hovedmålet var å kartlegge soldatenes holdninger til økologisk mat og landbruk.

Metode

Metoden som ble brukt var kvantitativ spørreundersøkelse. Holdningsspørsmålene ble gitt fem svaralternativer fra helt uenig til helt enig, samt alternativet vet ikke. Spørreskjemaet ble sendt til 305 soldater, og av disse var det 118 som responderte. Besvarelsene ble lagt inn i SPSS 14.0. Holdningsspørsmålene ble kodet med verdier fra 1-5. Vet ikke-svar ble rekodet til skåre 3, både enig og uenig. Det ble laget et storkonstrukt av til sammen 14 spørsmål fra spørreskjemaet, som alle gikk ut på positive holdninger til økologisk mat og landbruk. Det ble gjort reliabilitetsanalyser av variablene til storkonstruktet, og videre ble storkonstruktet brukt i signifikanstesten One-way ANOVA.

Resultat

Cronbachs alpha-verdien for storkonstruktet var på 0,81, og det vil si at det var relativt bra korrelasjon mellom variablene i konstruktet. Gjennomsnittsverdiene (\pm standardavvik) lå rundt skåre 3, både enig og uenig, for alle avdelingene.

Konklusjon

Det kan se ut til at soldatene er ganske nøytrale i sine holdninger til økologisk mat og landbruk.

Innholdsfortegnelse

1. Introduksjon	9
2. Målsetninger.....	10
2.1 Målgruppe	10
2.2 Hovedmål og delmål	10
3. Bakgrunn	11
4. Metode.....	13
4.1 Kvantitativ spørreundersøkelse	13
4.2 Måling av holdninger ved bruk av spørreskjema	13
4.3 Utarbeidelse av spørreskjema.....	14
4.4 To versjoner av spørreskjema	14
4.5 Testing av spørreskjema.....	15
4.6 Modifisering av spørreskjema.....	15
4.7 Besøk ved avdelingene og intervju av kjøkkensjefer	15
4.8 Utsendelse av spørreskjema	16
4.9 Besvarelse av spørreskjema	16
4.10 Registrering og bearbeiding av data.....	16
4.11 Analyser	17
4.11.1 Enkle analyser og frekvenskjøring	17
4.11.2 Konstrukt.....	18
4.11.3 Reliabilitetsanalyser	18
4.11.4 Signifikanstesten One-way ANOVA	19
4.11.5 Tabeller og figurer.....	19
4.12 Tidsskjema	20
5. Resultater.....	22
5.1 Respondentene	22
5.2 Hvor fornøyd soldatene er.....	22
5.3 Hvilke meninger de har	22

5.4 Betydningen av maten og hvordan den er produsert.....	23
5.5 Hva soldatene synes om at det serveres økologisk mat i Forsvaret	23
5.6 Informasjon	23
5.7 Fem om dagen	24
5.8 Sunt kosthold og sunne matvaner.....	24
5.9 Cronbachs alpha og gjennomsnitt for konstrukt	24
5.10 Korrelasjonsmatriser	24
5.11 One-way ANOVA.....	25
5.12 Sammenligning av verdier	25
6. Diskusjon.....	39
7. Konklusjon	40
Referanseliste	41
Vedlegg 1. Spørreskjema, papirversjon	43
Vedlegg 2. Elektronisk spørreskjema.....	55
Vedlegg 3. Intervjuskjema	66

Tabelliste

Tabell 4.1 Gantt-diagram.....	20
Tabell 4.2 Datoer over viktige hendelser.....	21
Tabell 5.1 Informasjon om økologisk mat i messa.....	30
Tabell 5.2 Økologisk/miljøvennlig – konstrukt.....	32
Tabell 5.3 Økologisk/sunn mat - konstrukt.....	33
Tabell 5.4 Økologisk/kvalitet - konstrukt.....	34
Tabell 5.5 Økologisk/dyrevennlig.....	34
Tabell 5.6 Korrelasjonsmatrise - positiv.....	35
Tabell 5.7 Korrelasjonsmatrise - negativ.....	35
Tabell 5.8 One-way ANOVA, Økologisk/miljøvennlig - konstrukt.....	36
Tabell 5.9 One-way ANOVA, Økologisk/sunn mat - konstrukt	36
Tabell 5.10 One-way ANOVA, Økologisk/kvalitet - konstrukt	37
Tabell 5.11 One-way ANOVA, Økologisk/dyrevennlig.....	37
Tabell 5.12 One-way ANOVA, Økologisk/positive holdninger - storkonstrukt	38

Figurliste

Figur 5.1 Hvor fornøyde soldatene er med maten i messa.....	26
Figur 5.2 Hvor fornøyde soldatene er.....	27
Figur 5.3 Soldatenes meninger om maten i messa.....	27
Figur 5.4 Betydningen av maten og hvordan den er produsert.....	28
Figur 5.5 Hva soldatene synes om at det serveres økologiske matvarer i Forsvaret.....	29
Figur 5.6 Hva de synes om økologiske matvarer i Forsvaret, sett i forhold til alder	29
Figur. 5.7 ”Fem om dagen”.....	30
Figur. 5.8 Kostholdet på en skala fra 1-6	31
Figur. 5.9 Frukt og grønnsaker.....	31
Figur. 5.10 Fisk og hvitt kjøtt.....	31
Figur. 5.11 Hvor positive er soldatene til økologisk mat og landbruk.....	38

Liste over akronymer og forkortelser

Conjugated linoleic acid - CLA

Dokosaheksaensyre – DHA

Eikosapentaensyre - EPA

Forsvarets logistikkorganisasjon - FLO

Høgskolen i Akershus – HiAk

innovative Public Organic Procurement for Youth - iPOPY

Københavns sunde skolemad – KØSS

Statens institutt for forbruksforskning - SIFO

Statistical Package for the Social Science - SPSS

1. Introduksjon

Dette er en undersøkelse som er gjort i samarbeid med Forsvarets logistikkorganisasjon (FLO), Bioforsk Økologisk og Høgskolen i Akershus (HiAk).

I følge Soria Moria-erklæringen (2005) har Regjeringen som mål at 15 % av matproduksjonen og matforbruket i Norge skal være økologisk innen 2015. Som følge av dette ønsker FLO en omlegging til bruk av mer økologiske produkter ved Forsvarets kjøkken. Hovedmålet er at 15 % av matforbruket ved Forsvarets seks utvalgte avdelinger i Midt-Norge skal være økologisk i 2010 (Bergheim, 2007). Prosjektet "Økologisk mat i Forsvaret – 15 % i 2010" startet i 2007 og eies av Forsvaret gjennom FLO (Bioforsk, 2008). Prosjektet gjøres i samarbeid med forskningsinstituttet Bioforsk Økologisk på Tingvoll, samt lokale produsenter og foredlingsbedrifter (Bergheim, 2007). I forbindelse med prosjektet "Økologisk mat i Forsvaret – 15 % i 2010", var det våren 2008 et ønske om, fra FLO og Bioforsk Økologisk, å få gjort en spørreundersøkelse på tre av Forsvarets avdelinger i Midt-Norge. Dette for å kartlegge soldatenes holdninger til økologisk mat og landbruk. De tre avdelingene var Heimevernets utdanningssenter på Værnes, Ørland hovedflystasjon og Luftkrigskolen i Trondheim. Ørland hovedflystasjon og Heimevernets utdanningssenter har henholdsvis 250 og 330 menige soldater. Luftkrigsskolen har 72 kadetter fordelt på 3 års trinn (B. Gimse, personlig kommunikasjon, 2. juni, 2008). Alle tre avdelingene serverer økologiske matvarer i messa. Felles for avdelingene er at det serveres økologiske matvarer i form av egg, melk, yoghurt og andre melkeprodukter, frokostblanding, eplejuice, pasta, kjøtt, forskjellige grønnsaker og noe frukt. Ut over dette serveres det mye forskjellig av økologiske matvarer, alt fra flatbrød og ris til krydder og uraffinert sukker. Avdelingen på Værnes har eget pølsemakeri, hvor alle slaktene som kommer inn er økologiske (O.M. Hansen, O.K. Johansen og G. Svee, personlig kommunikasjon, 29. april og 5.mai, 2008). Værnes sender mye av kjøttproduktene sine til Ørlandet. På sikt skal Værnes produsere økologiske kjøttprodukter for alle avdelingene i Midt-Norge (B. Gimse, personlig kommunikasjon, 2. juni, 2008). I messa på Ørlandet serveres det opptil fire middager i uka som er helt økologiske, mens i messene på Værnes og i Trondheim serveres det en til to helt økologiske middager i uka. (O.M. Hansen, O.K. Johansen og G. Svee, personlig kommunikasjon, 29. april og 5.mai, 2008). Andelen økologiske varer varierer fra 10 prosent til 50 prosent på de forskjellige avdelingskjøkkenene, men ved kjøkkenet på Ørlandet ligger andelen stort sett oppunder 50 prosent (B. Gimse, personlig kommunikasjon, 2. juni, 2008).

2. Målsetninger

2.1 Målgruppe

Målgruppen for undersøkelsen var kadetter og menige soldater ved Luftkrigsskolen i Trondheim, Heimevernets utdanningscenter på Værnes og Ørland hovedflystasjon.

2.2 Hovedmål og delmål

Hovedmålet med undersøkelsen var å kartlegge kadettene og de menige soldatenes holdninger til økologisk mat og landbruk, samt deres forhold til sunne matvaner og matvalg.

Delmål for undersøkelsen var å finne ut:

- Hvor fornøyde respondentene er med maten som serveres i messa
- Hvilke meninger de har om maten som serveres
- Hva slags betydning maten har og betydningen av hvordan den er produsert
- Hva respondentene syns om bruk av økologiske matvarer i Forsvaret
- Hvor mye informasjon de har fått om at det serveres økologisk mat i messa
- Hva de mener om økologisk mat og landbruk
- Hva de oppfatter som sunn mat
- Hvor sunt kosthold de selv mener at de har
- Hvor ofte de spiser sunn mat
- Om det er forskjeller mellom avdelingene

3. Bakgrunn

I prosjektbeskrivelsen til prosjektet ”Økologisk mat i Forsvaret – 15 % i 2010” står det oppført flere delmål med prosjektet. Et av disse målene var å øke kunnskapen i målgruppen om økologisk mat, landbruk og forbruk. Et annet mål var å oppnå høy grad av brukertilfredshet og trivsel omkring mat, samt synliggjøre effekter prosjektet har hos målgruppa og i landbruket. I tillegg var det satt mål om å øke andelen av vegetarisk mat og redusere andelen av kjøtt, samt ha større årstidsvariasjon i menyene og øke andelen av lokalt og regionalt produsert mat. FLO leder prosjektet gjennom en sentral prosjektleder i organisasjonen. Prosjektleder forholder seg til en prosjektgruppe bestående av medlemmer fra FLO, Bioforsk Økologisk og Statens institutt for forbruksforskning (SIFO). Bioforsk Økologisk er FLOs hovedsamarbeidspartner i prosjektet. Forsvaret skriver i sin prosjektbeskrivelse at de ønsker å gjøre undersøkelser og registreringer blant utvalgte grupper både under og etter prosjektperioden, og det for å kunne dokumentere hva slags effekt prosjektet har hatt. Det står at undersøkelsene skal fokusere på holdninger, opplevelser og valg i forbindelse med økologisk mat.

Norge henger etter andre land når det gjelder tilgjengelighet av økologiske varer overfor forbruker. Regjeringen vil styrke dette området, og de ønsker at det offentlige går foran som ansvarlig forbruker og etterspør miljøvennlige varer og varer som er fremstilt med høye etiske og sosiale standarder (Landbruks- og matdepartementet [LMD], 2007a). En økende andel av vårt matkonsum skjer via storhusholdninger, og dette markedet er derfor viktig for å nå regjeringens mål om 15 % økologisk konsum i 2015 (LMD, 2007b).

I 2002 startet prosjektet ”For helse, glede, daglig brød. Økologisk mat i sykehus” som Bioforsk Økologisk har hatt sammen med St. Olavs Hospital i Trondheim (Birkeland, Solemdal & Behrens, 2007). Målet var at 30 % av matserveringen ved sykehuset skulle være økologisk. Dette målet ble nådd i 2006, og da var 100 % av potetsserveringen økologisk (LMD, 2007c). I tillegg til å innføre økologisk mat på St. Olavs Hospital, har målet for prosjektet vært å utarbeide et konsept for å kunne gjenta prosessen på andre storhusholdninger (LMD, 2007d). Det er dette konseptet som brukes i arbeidet med økologisk mat i Forsvaret.

Det finnes flere gode grunner til å ta i bruk økologiske varer i storhusholdninger, og det er ofte en kombinasjon av disse grunnene som gjør at økologiske varer blir foretrukket. Ved St. Olavs hospital hadde kjøkkenpersonellet følgende argumenter for å ta i bruk økologiske varer: lavere innhold av kjemiske tilsetningsstoffer, bevisstgjøring om mat, helse og miljø, sunnere

kosthold, dyrevelferd, ny kunnskap, bedre miljø, bedre smak og bedre kvalitet (Birkeland et.al., 2007). Hovedgrunnen for at kjøkkenet på sykehuset ønsket økologisk mat var den miljøvennlige produksjonen og at betydningen av maten ble satt i fokus (Solemdal, 2007).

Det er i mange europeiske land vedtatt mål om bruk av økologisk mat i storhusholdninger. Politisk støtte har ført til stor omlegging til økologisk i kommunale storhusholdninger i Sverige. I Danmark har myndighetene allerede i mange år gitt støtte til omlegging, og i Italia har regjeringen som mål at alle skoler skal servere økologisk mat (Solemdal, 2004). I 2008 vil alle skolebarn i København få tilbud om å kjøpe en sunn økologisk lunsj av Københavns sunde skolemad (KØSS) (Nielsen, 2008). I Roma serveres det hver dag 140 000 porsjoner med økologisk mat til elever, og rundt 95 % av de offentlige skolene i byen er med i den økologiske skolematorningen. Dette er et resultat av den bevisste satsingen fra myndighetene (Holten, 2007).

Det er gjort få undersøkelser der økologisk og konvensjonelt dyrket mat er blitt sammenlignet med tanke på innhold av næringsstoffer. Problemet ved slike studier er at næringsinnholdet i en matplante varierer med modningsgrad, jordsmonn og klima. I tillegg er variasjonen mellom plantesorter større enn variasjonen mellom dyrkingsmetoder. Det er likevel funnet et høyere innhold av vitamin C og et lavere innhold av nitrat i økologiske vekster. I tillegg er det mye som tyder på at det er et høyere innhold av sekundære metabolitter, og da i stor grad antioksidanter, i økologiske vekster. Det er også gjort få studier på sammenligning av animalske produkter innenfor økologisk og konvensjonell produksjon. Likevel er det vist at det er en gunstigere fettsyresammensetning i økologisk melk, kjøtt og egg. Det er funnet betydeligere høyere innhold av konjugert linolsyre (CLA) i melk og kjøtt fra økologiske kyr. Årsaken kan være at de økologiske kyrne har et høyere inntak av grovfôr og beiter lengre enn konvensjonell kyr. Husdyr som beiter eller går fritt har også et høyere innhold av omega-3-fettsyrer, særlig eikosapentaensyre (EPA) og dokosaheksaensyre (DHA) (Holmboe-Ottesen, 2004).

4. Metode

4.1 Kvantitativ spørreundersøkelse

Metoden som er brukt for undersøkelsen er kvantitativ spørreundersøkelse. Den vanligste måten å samle inn kvantitativ data på, er å bruke et spørreskjema (Johannessen, Tufte & Kristoffersen, 2007). Ved bruk av kvantitativ metode kan en ha mange respondenter og det gir høy intersubjektivitet. Høy intersubjektivitet vil si at forskningen er dokumentert på en slik måte at den i prinsippet kan kontrolleres av andre (Halvorsen, 2008). Ved kvantitativ metode har en avstand til det fenomenet som studeres. Ved denne metoden fyller en datamatriksen med talldata som analyseres ved hjelp av statistiske analyseteknikker (Ringdal, 2001). I tillegg gir metoden mulighet for etterprøvbarehet (Halvorsen, 2008). Variablene ved kvantitativ metode sees på som målinger av begreper hentet fra teorien. En spørreundersøkelse er en systematisk metode for å samle inn data fra et utvalg personer for å gi en statistisk beskrivelse av den populasjonen utvalget er hentet fra. Alle får de samme spørsmålene stilt på samme måte, utspørringen er standardisert. Sosiale fenomener er ikke stabile, men i kontinuerlig endring. En kvantitativ forskningsstrategi bygger på at sosiale fenomener viser en så stor stabilitet at måling og kvantitativ beskrivelse er meningsfylt (Ringdal, 2001).

4.2 Måling av holdninger ved bruk av spørreskjema

Holdninger er positive, nøytrale eller negative vurderinger av holdningsobjekter. Samtidig er holdninger psykologiske tilstander som bare er indirekte målbare. En bør først og fremst benytte lukkede spørsmål hvor svaralternativene er nøye vurdert, siden åpne spørsmål gir for få føringer for respondentene og kan være vanskelig å kode. I tillegg bør en unngå ledende spørsmål og flerdimensjonale spørsmål. Holdningers styrke kan måles på flere måter. En måte er å gradere svaralternativene. En annen måte er å måle styrke ved å summere svar på flere spørsmål til et sammensatt mål. Ved kompliserte holdningsobjekter kan det være fornuftig å benytte flere spørsmål, i form av både generelle og mer spesifikke spørsmål om et tema. Ved å bruke vurderingss spørsmål tar en stilling til påstander om saksforhold. Ved slike spørsmål lages tre til sju svarkategorier for grader av enighet og uenighet. En nøytral midtkategori bør også være med (Ringdal, 2001). Ved å ha mist fem svarkategorier, gir det muligheter for å gjøre mer omfattende statistiske analyser (Johannessen et al.,2007). Dersom det er behov for en mer gradert vurdering, kan en benytte en analog skala, som består av en tallinje der bare ytterpunktene er tekstet (Ringdal, 2001).

4.3 Utarbeidelse av spørreskjema

Ved utarbeidelsen av spørreskjemaer er det viktig å ha klart for seg hva en ønsker å analysere. Det kan være en fordel å bruke spørsmål fra andre spørreskjemaer som er brukt ved liknende undersøkelser. Dette gjør det mulig å sammenligne resultatene, men det forutsetter at spørsmål og svaralternativer formuleres på samme måte (Johannessen et al., 2007).

Ved utarbeidelsen av spørreskjemaet ble det tatt utgangspunkt i et spørreskjema som Bioforsk Økologisk hadde brukt under en liknende undersøkelse blant pasienter på St. Olavs Hospital. Flere av spørsmålene fra dette skjemaet ble tatt med. De mer generelle spørsmålene ble tilpasset forholdene i Forsvaret, mens holdningsspørsmålene, utsagnene og svaralternativene var de samme. Det ble også laget flere nye spørsmål om holdninger til økologisk mat og landbruk. I tillegg ble det lagt til en del spørsmål om kostholdsvaner og matvalg, samt holdningsspørsmål i forhold til sunt kosthold. Til holdningsspørsmålene ble det laget svaralternativer som skulle bedømmes på en skala, fra for eksempel helt uenig til helt enig eller fra betyr svært lite til betyr svært mye. Svaralternativene gikk fra negativ mot positiv. Det ble også satt inn noen kontrollspørsmål, som skulle vise hvor konsekvent respondentene var i sine svar. Alle spørsmålene inneholdt også svaralternativet vet ikke. De aller fleste spørsmålene i spørreskjemaet var lukkede, men det var også noen åpne spørsmål, blant annet om hva respondentene synes om bruk av økologiske matvarer i Forsvaret, samt om de visste hvilke økologiske matvarer som hadde vært servert i messa. Åpne spørsmål brukes for å få respondenten til å huske noe, mens lukkede spørsmål brukes for å få respondenten til å gjenkjenne noe. Når et spørsmål er lukket, er det viktig at alle tenkelige svaralternativer er tilstedet. Like viktig er det å ha med svaralternativet vet ikke. Dersom dette svaralternativet ikke tas med, viser det seg at det påvirker den øvrige svarfordelingen (Halvorsen, 2008). Det ble også skrevet en kort beskrivelse av selve undersøkelsen helt først i spørreskjemaet, og helt til slutt et takkenotat.

4.4 To versjoner av spørreskjema

Det ble laget to versjoner av spørreskjemaet, en elektronisk og en papirversjon. Den elektroniske versjonen ble laget i det nettbaserte spørre- og rapporteringsverktøyet QuestBack, og papirversjonen ble laget i Microsoft Office Word 2007. Den elektroniske versjonen skulle sendes til Heimevernets utdanningscenter på Værnes og Ørland hovedflystasjon, og papirversjonen til Luftkrigsskolen i Trondheim. For å få sendt den

elektroniske versjonen, var det nødvendig å skaffe respondentenes e-postadresser. Ved rekruttering til Forsvaret kan soldatene registrere sin e-postadresse i Forsvarets database. Ved Luftkrigsskolen var det ikke mulig å få tilgang til disse adressene, og det ble derfor laget en papirversjon av spørreskjemaet. E-postadressene til de menige soldatene ved de to andre avdelingene ble samlet inn av en kontaktperson i FLO og oppbevart i en konvolutt på Værnes. Disse ble senere hentet i forbindelse med et besøk ved avdelingen.

4.5 Testing av spørreskjema

Spørreskjemaet ble testet av medarbeidere ved Bioforsk Økologisk, og det ble sendt til ledelsen i FLO og til kjøkkensjefene ved de utvalgte avdelingene i Forsvaret for gjennomgang. Testing av spørreskjema kan gi forslag til andre svaralternativer, en får luket ut spørsmål som er uklart formulert, representerer gjentakelser eller som oppleves som kjedelige (Halvorsen 2008).

4.6 Modifisering av spørreskjema

Etter testing ble noen av spørsmålene endret. Grunnen var av enkelte forskjeller innenfor avdelingene. Luftkrigsskolen hadde ikke kantine og serverte færre måltider i messa, og samtidig var det bare kadetter ved Luftkrigsskolen og kun menige soldater ved avdelingene på Værnes og Ørlandet. Det resulterte i et litt annerledes skjema for kadettene ved Luftkrigsskolen, noe som var enkelt å ordne, siden disse skulle få skjemaet utdelt som papirversjon. Det ferdigstilte spørreskjemaet inneholdt til sammen 32 spørsmål for papirversjonen og 34 spørsmål for den elektroniske versjonen. Flere av spørsmålene hadde varierende antall underspørsmål. Spørreskjemaet for Luftkrigsskolen og spørreskjemaet for Værnes og Ørlandet er å finne som henholdsvis vedlegg 1 (2003-format). og vedlegg 2.

4.7 Besøk ved avdelingene og intervju av kjøkkensjefer

I forkant av undersøkelsen ble det avlagt et besøk hos avdelingene i Trondheim og på Værnes, for å gjøre observasjoner på kjøkkenet og i messa og for å intervju kjøkkensjefene. Det ble utarbeidet et intervjueskjema for å få en oversikt over den daglige driften i messa og bruken av

økologiske varer. Intervjuskjemaet er å finne som vedlegg 3. Kjøkkensjefen ved Ørland hovedflystasjon ble intervjuet over telefon.

4.8 Utsendelse av spørreskjema

Begge versjonene av spørreskjemaet ble sendt og delt ut den samme dagen. Papirversjonen ble først sendt med e-post til en kontaktperson i FLO, som holder til på Luftkrigsskolen. Der ble skjemaene skrevet ut, og alle de 72 kadettene ved skolen fikk deretter utdelt disse i klasserommet. Det elektroniske spørreskjemaet ble sendt ut med e-post via QuestBack til 118 menige soldater ved Ørland hovedflystasjon og til 115 menige soldater ved Heimevernets utdanningscenter på Værnes. Soldatene har tilgang til såkalte velferds-datamaskiner. I e-posten var det en kort beskrivelse av undersøkelsen og en URL-link. Ved å følge linken, fikk respondentene tilgang til spørreskjemaet. Det ble i tillegg sendt ut tre e-poster med påminnelse om undersøkelsen, alle med tre dagers mellomrom. Spørreundersøkelsen ble sendt og delt ut til totalt 305 soldater.

4.9 Besvarelse av spørreskjema

Den elektroniske versjonen av spørreskjemaet var aktiv i 10 dager, mens papirversjonen hadde en ukes leveringsfrist. Fristen for å levere besvarelsen på papirspørreskjemaet var to virkedager tidligere enn fristen for å svare på det elektroniske skjemaet, siden papirskjemaene måtte sendes fra Luftkrigsskolen per post. Årsaken var at dataene skulle legges inn for analyse samtidig med dataene fra de elektroniske skjemaene.

4.10 Registrering og bearbeiding av data

Innsamlet data fra undersøkelsen ble lagt inn i analyseprogrammet Statistical Package for the Social Science (SPSS), versjon 14.0. Dataene fra de elektroniske skjemaene ble overført direkte fra QuestBack til SPSS med noen enkle tastetrykk. Etter at alle besvarelsene var lagt inn i SPSS, ble alle e-postadressene slettet og besvarelsene fikk oppgitt en ny identitet i form av en tallkode.

Det var ikke mulig å gjøre scanning av papirskjemaene. Dataene fra disse måtte derfor legges manuelt inn i SPSS ved å taste inn verdien for hvert enkelt spørsmål. Her var det viktig å dobbeltsjekke at riktig verdi ble tastet inn. Etter hvert som dataene ble lagt inn, fikk

papirskjemaene påskrevet en tallkode, samme identitet som i SPSS, slik at det skulle være enkelt å gå tilbake i skjemaene ved behov.

Etter at dataene var lagt inn, ble de forskjellige variabelnavnene endret. Der det var nødvendig ble også variabeltypen endret. Blanke felt ble automatisk registrert som missing. Til slutt ble de forskjellige målenivåene for variablene sett over og eventuelt endret til enten nominalnivå (kjønn, avdeling osv.), ordinal- eller skalanivå (fra helt uenig til helt enig).

De åpne spørsmålene i spørreskjemaet skulle ikke brukes i analysene. Dersom det var tilfelle, hadde en vært nødt til å kode disse, altså omforme de til tall.

Registreringen av dataene var en tidkrevende jobb. At dette gjøres skikkelig, er helt avgjørende for et vellykket resultat (Halvorsen, 2008).

4.11 Analyser

4.11.1 Enkle analyser og frekvenskjøring

Først ble det gjort en enkel frekvenskjøring av alle variablene i kommandoen Frequencies. Dette ble gjort for blant annet å se over antall missing og vet ikke-svar, og for å se etter mistenkeligheter. Dersom noen av variablene inneholdt vet ikke-svar, ble disse fjernet ved å gjøre de om til missing. Dette ble gjort i kommandoen Transform (Recode into same variable). Etterpå var det viktig å se over variablene på nytt i Frequencies, for å sjekke at kommandoen var riktig utført.

Kommandoen Frequencies ble også brukt til å se på de ønskelige variablenes gjennomsnitt og median, samt prosentfordelingen og antall. Median er et mål for sentraltendens.

Medianverdien er den verdien på en variabel på ordinalnivå eller høyere som splitter en ordnet fordeling av enheter i to like deler (Halvorsen, 2008). Kommandoen Explore ble brukt til å finne variablenes medianverdier blant de forskjellige avdelingene, og Crosstabs ble brukt for å finne variablenes prosentfordeling blant de ulike avdelingene. Disse funksjonene ble brukt for å få svar på delmålene ved undersøkelsen. Dersom det var ønskelig å lagre en kommando, ble dette gjort i syntaksvinduet.

4.11.2 Konstrukt

Det ble laget tre nye variabler i form av konstrukt, altså ved å slå sammen flere av de andre variablene. Dette ble gjort ved å finne flere holdningsspørsmål eller utsagn fra spørreskjemaet som omhandlet samme tema. Det ble laget et konstrukt som gikk på temaet økologisk og miljøvennlig, et på temaet økologisk og sunn mat og et på temaet økologisk og kvalitet. Hvert av konstruktene inneholdt fire-fem positive spørsmål eller utsagn i forhold til temaet. Et av spørsmålene og et av utsagnene var i utgangspunktet negative, og verdiene måtte derfor snus. De ble rekodet til nye variabler, før de ble lagt til i konstruktet. Konstruktene ble laget i kommandoen Compute. Det ble gjort ved å legge sammen de valgte variablene som skulle inngå i konstruktet, for så å dele disse på antall valgte variabler. De variablene som ble brukt i konstruktene, var alle helt eller noenlunde normalfordelte. Konstruktene fikk navnene Økologisk/miljøvennlig, Økologisk/sunn mat og Økologisk/kvalitet.

4.11.3 Reliabilitetsanalyser

Det ble laget en korrelasjonsmatrise av de tre konstruktene, Økologisk/miljøvennlig, Økologisk/sunn mat og Økologisk/kvalitet, samt variabelen Økologisk/dyrevennlig. Dette ble gjort ved å bruke kommandoen Reliability analyze.

Korrelasjonsmatrisen viste en oversikt over Cronbachs alpha-verdiene. Cronbachs alpha og forteller hvorvidt konstruktet gir et generaliserbart mål. Hvor god en Cronbachs alpha-verdi er, avhenger av antall indikatorer (spørsmål/utsagn) i konstruktet, i tillegg til hvor god korrelasjon det er mellom indikatorene (Skog 2004). Cronbachs alpha varierer mellom 0 og 1. En verdi på 0,7 blir sett på som akseptabelt (Halvorsen 2008), men det ideelle er korrelasjoner av middels styrke, det vil si 0,3-0,6. Verdiene bør verken bli for høye eller for lave (Ringdal 2001). En Cronbachs alpha-verdi godt over 0,7 blir sett på som mistenkelig høy. Årsaken til at verdien blir høy kan være at noen av spørsmålene eller utsagnene er for like. Chronbachs alpha kan derfor også brukes som en indikasjon på god begrepsvaliditet (Cronbach, L.J. & Meehl, P.E., 1955; Tabachnick, B.G. & Fidell, L.S., 2001). Begrepsvaliditet vil si om en faktisk måler det teoretiske begrepet en ønsker å måle (Ringdal 2001).

Korrelasjonene mellom indikatorene på samme teoretiske fenomen må være positive (Ringdal 2001). For å vise til negativ korrelasjon, ble det laget en korrelasjonsmatrise av konstruktene Økologisk/kvalitet og Økologisk/sunn mat, samt variabelen Gatekjøkken/bensinstasjon. Den

sistnevnte variabelen sa noe om hvor ofte respondentene spiste på gatekjøkken, bensinstasjon og lignende.

4.11.4 Signifikanstesten One-way ANOVA

Signifikanstesten One-way ANOVA brukes når det skal gjøres en signifikanstest av tre eller flere gjennomsnitt (Christophersen, 2006). Denne testen ble i dette tilfellet brukt for å regne ut gjennomsnittsverdiene (\pm standardavvik) for de tre konstruktene, Økologisk/miljøvennlig, Økologisk/sunn mat og Økologisk/kvalitet hos hver av avdelingene Trondheim, Værnes og Ørlandet. Det samme ble gjort for variabelen Økologisk/dyrevennlig.

Videre ble det laget et storkonstrukt ved å slå sammen de fire variablene Økologisk/miljøvennlig, Økologisk/sunn mat, Økologisk/kvalitet og Økologisk/dyrevennlig. Dette storkonstruktet fikk navnet Økologisk/positive holdninger. I storkonstruktet var alle vet ikke-svar registrert som missing. Når en lager et konstrukt vil de som har svart vet ikke på et spørsmål falle ut av konstruktet, og antall respondenter blir dermed redusert. Når en så lager et storkonstrukt vil ytterligere respondenter falle fra. Dersom en respondent har svart vet ikke innenfor ett av de mindre konstruktene, vil respondenten falle ut av hele storkonstruktet. På grunn av dette ble datamatriksen kopiert og åpnet i en ny SPSS-fil, hvor et nytt storkonstrukt ble laget. I dette storkonstruktet ble alle missinger rekodet til skåre 3, både enig og uenig, og på den måten kunne en beholde alle respondentene. Det ble laget en korrelasjonsmatrise av det nye storkonstruktet, og de nye Cronbachs alpha-verdiene ble sammenlignet med de gamle verdiene. Det ble også brukt signifikanstesten One-way ANOVA på det nye storkonstruktet, og disse gjennomsnittsverdiene ble sammenlignet med de gamle gjennomsnittsverdiene.

Signifikanstesten One-way ANOVA ble i tillegg brukt på de nye konstruktene av Økologisk/miljøvennlig, Økologisk/sunn mat, Økologisk/kvalitet, samt den nye variabelen av Økologisk/dyrevennlig.

4.11.5 Tabeller og figurer

For de aller fleste av resultatene ble det laget tabeller eller figurer. Alle tabeller ble laget i Microsoft Office Word 2007 og alle figurer i Microsoft Office Excel 2007.

4.12 Tidsskjema

Tabell 4.1 gir en oversikt over gangen i prosjektet, mens tabell 4.2 gir en oversikt over viktige hendelser.

Tabell 4.1 Gantt-diagram

	Tidsakse (uke)									
Aktivitet	15	16	17	18	19	20	21	22	23	
Uarbeide spørreskjema	x	x	x							
Teste og modifisere spørreskjema				x	x					
Gjennomføre undersøkelsen					x	x	x			
Analyse av innsamlet data							x	x		
Skrive rapport			x	x		x		x	x	
Litteratursøk	x	x					x			x

Tabell 4.2 Dato over viktige hendelser.

Dato	Hendelse
09.04.08	Startet arbeidet med å utvikle spørreskjema
29.04.08	Besøk ved Luftkrigsskolen og Heimevernets utdanningssenter, intervju av kjøkkensjefene og observasjon i messa
05.05.08	Telefonintervju av kjøkkensjefen på Ørland hovedflystasjon
09.05.08	Utdeling av spørreskjema (papirversjon)
09.05.08	Utsendelse av elektronisk spørreskjema
13.05.08	Påminnelse om undersøkelsen og svarfristen (elektronisk)
16.05.08	Påminnelse om undersøkelsen og svarfristen (elektronisk)
16.05.08	Endelig innsamling av spørreskjema (papirversjon)
19.05.08	Påminnelse om undersøkelsen og svarfristen (elektronisk)
19.05.08	Siste frist for å svare på den elektroniske undersøkelsen
04.05.08	Trykking av rapport

5. Resultater

5.1 Respondentene

Totalt var det 118 soldater som responderte på undersøkelsen, og av disse var det 54 kadetter og 64 menige soldater. Svarprosenten var dermed på 39 prosent. Av det totale antallet besvarelser, kom 45 prosent fra Luftkrigsskolen i Trondheim, mens 29 prosent og 26 prosent av besvarelsene kom henholdsvis fra Ørland hovedflystasjon og Heimevernets utdanningssenter på Værnes. Av de 54 kadettene hadde 13 svart kadett 1. år, 18 hadde svart kadett 2. år og 23 hadde svart kadett 3. år. Av de 118 soldatene var 92,4 prosent menn og 8 prosent kvinner. Ved spørsmålet om alder, hadde 22 prosent av soldater svart under 20 år, 65 prosent hadde svart mellom 20 og 30 år og 13 prosent hadde svart over 30 år.

5.2 Hvor fornøyd soldatene er

Figur 5.1 viser en oversikt over hvor fornøyde kadettene og de menige soldatene er med maten i messa. Verdiene er medianverdier av skårene 1-5, hvor 1 er svært misfornøyd og 5 er svært fornøyd. Laveste medianverdi var 2 og høyeste var 5. Kadettene fra Luftkrigsskolen i Trondheim så ut til å være de som var mest fornøyd med maten i messa. De var svært fornøyd med brød- og påleggstilbudet, salatbaren, kjøtt- og fiskerettene, samt dessertene. De menige soldatene fra Værnes var misfornøyd med brødtilbudet og fiskerettene.

Hvor fornøyde kadettene og de menige soldatene er med serveringen av maten, informasjonen om rettene, tidspunktet for måltidene og serviceinstillingen hos kjøkkenpersonell, er det en oversikt over i figur 5.2. Verdiene i figuren er medianverdier av skårene 1-5, hvor 1 er svært misfornøyd og 5 er svært fornøyd. Verdiene i figuren ligger mellom skårene 3 og 5, og det vil si fra verken fornøyd eller misfornøyd til svært fornøyd.

5.3 Hvilke meninger de har

I figur 5.3 er det en oversikt over hvor mye matens utseende betyr ved servering og hvor mye fellesskap med andre betyr under måltidet. I tillegg er det en oversikt over hva maten betyr for helse og trivsel. Verdiene i figuren er medianverdier av skårene 1-5, hvor 1 er betyr svært lite og 5 er betyr svært mye. Ved alle tre avdelingene betyr fellesskap med andre under måltidet

mye. De menige soldatene ved Værnes og Ørlandet mener at maten betyr svært mye for helse og trivsel.

5.4 Betydningen av maten og hvordan den er produsert

Figur 5.4 viser en oversikt over betydningen av maten og hvordan den er produsert. Verdiene i figuren er medianverdier av skårene 1-5, hvor 1 er betyr svært lite og 5 er betyr svært mye. Ved alle avdelingene betyr det svært mye at maten smaker og lukter godt, og det betyr mye at maten er sunn og ser appetittlig ut. At maten er ernæringsmessig riktig sammensatt betyr noe blant de menige soldatene på Ørlandet, mens det betyr mye blant de menige soldatene på Værnes og kadettene ved Luftkrigsskolen. Samtidig betyr det noe at det er tradisjonelle retter ved Ørlandet, mens ved Værnes og Luftkrigsskolen betyr det lite. Ved alle tre avdelingene betyr det lite at maten er produsert lokalt, at den er mest mulig uten tilsetningsstoffer og at den er dyrket uten bruk av sprøytemidler og kunstgjødsel. I tillegg betyr det lite at den er dyrket økologisk.

5.5 Hva soldatene synes om at det serveres økologisk mat i Forsvaret

I figur 5.5 er det en oversikt over hva kadettene og de menige soldatene synes om at det serveres økologisk mat i Forsvaret. Av kadettene er det 40 prosent som er positive til økologisk mat i Forsvaret. Totalt er 50 prosent positive eller svært positive til økologisk mat i Forsvaret. Videre er 80 prosent nøytrale eller positive, mens 20 prosent er negative til økologisk mat i Forsvaret. I forhold til alder, var soldatene over 30 år mer positive enn de som var 30 år eller yngre. Medianverdiene for disse forholdene er vist i figur 5.6.

5.6 Informasjon

I tabell 5.1 er det en oversikt over hvordan soldatene har fått informasjon om at det serveres økologisk mat i messa. Verdiene vises i prosent. I spørreskjemaet var det mulig å krysse av på flere enn ett svaralternativ. De fleste soldatene hadde fått informasjon om at det serveres økologisk mat i messa ved å se det på et oppslag.

5.7 Fem om dagen

Det var kun 5 prosent av respondentene som visste hva begrepet ”fem om dagen” innebærer, det vil si to porsjoner frukt og tre porsjoner grønnsaker (Sosia- og helsedirektoratet [ShDir], 2007). Det var 68 prosent av respondentene svarte fem porsjoner frukt eller grønnsaker, og 33 prosent svarte fem porsjoner frukt. I figur 5.7 er det en oversikt over prosentfordelingen.

5.8 Sunt kosthold og sunne matvaner

Kadettene og de menige soldatene ble spurt om hvor sunt kosthold de selv mener at de har, på en skala fra 1 til 6. Skåre 1 er veldig usunt og 6 er veldig sunt. Av de spurte var det 54 prosent som svarte skåre 4, og 40 prosent som svarte skåre 5. Resultatene er vist i figur 5.8.

Blant kadettene og de menige soldatene er det 22 prosent som spiser frukt mindre enn en gang om dagen og 15 prosent som spiser grønnsaker mindre enn 1 gang om dagen.

Prosentfordelingen er vist i figur 5.9. Likedan var det 24 prosent som spiste fisk mindre enn en gang i uka og 7 prosent som spiste hvitt kjøtt mindre enn en gang i uka. Prosentfordelingen er vist i figur 5.10.

5.9 Cronbachs alpha og gjennomsnitt for konstrukt

I tabell 5.2 er det en oversikt over spørsmålene og utsagnene som inngår i konstruktet Økologisk/miljøvennlig. Gjennomsnittskåre (\pm standardavvik) for hvert spørsmål eller utsagn er oppført i tabellen. I tillegg er det en oversikt over Cronbachs alpha og gjennomsnittet (\pm standardavvik) for hele konstruktet. Tilsvarende er dette oppført for konstruktene Økologisk/sunn mat og Økologisk/kvalitet i henholdsvis tabell 5.3 og tabell 5.4. Gjennomsnittet (\pm standardavvik) for variabelen Økologisk/dyrevennlig er oppført i tabell 5.5.

5.10 Korrelasjonsmatriser

Tabell 5.6 viser korrelasjonsmatrisen for konstruktene Økologisk/miljøvennlig, Økologisk/sunn mat, Økologisk/kvalitet og for variabelen Økologisk/dyrevennlig. Den høyeste Cronbach alpha-verdien er på 0,73 og den laveste er på 0,38. Det viser til god korrelasjon. Den totale Cronbach alpha-verdien er på 0,81.

Tabell 5.7 viser korrelasjonsmatrisen for konstruktene Økologisk/kvalitet, Økologisk/sunn mat og for variabelen Gatekjøkken/bensinstasjon. Cronbach alpha-verdiene -0,27 og -0,10 viser til negativ korrelasjon. Den totale Cronbach alpha-verdien er på 0,17. Det er ingen sammenheng mellom å spise ofte på gatekjøkken og det å ha positive holdninger til økologisk mat med tanke på sunnhet og kvalitet.

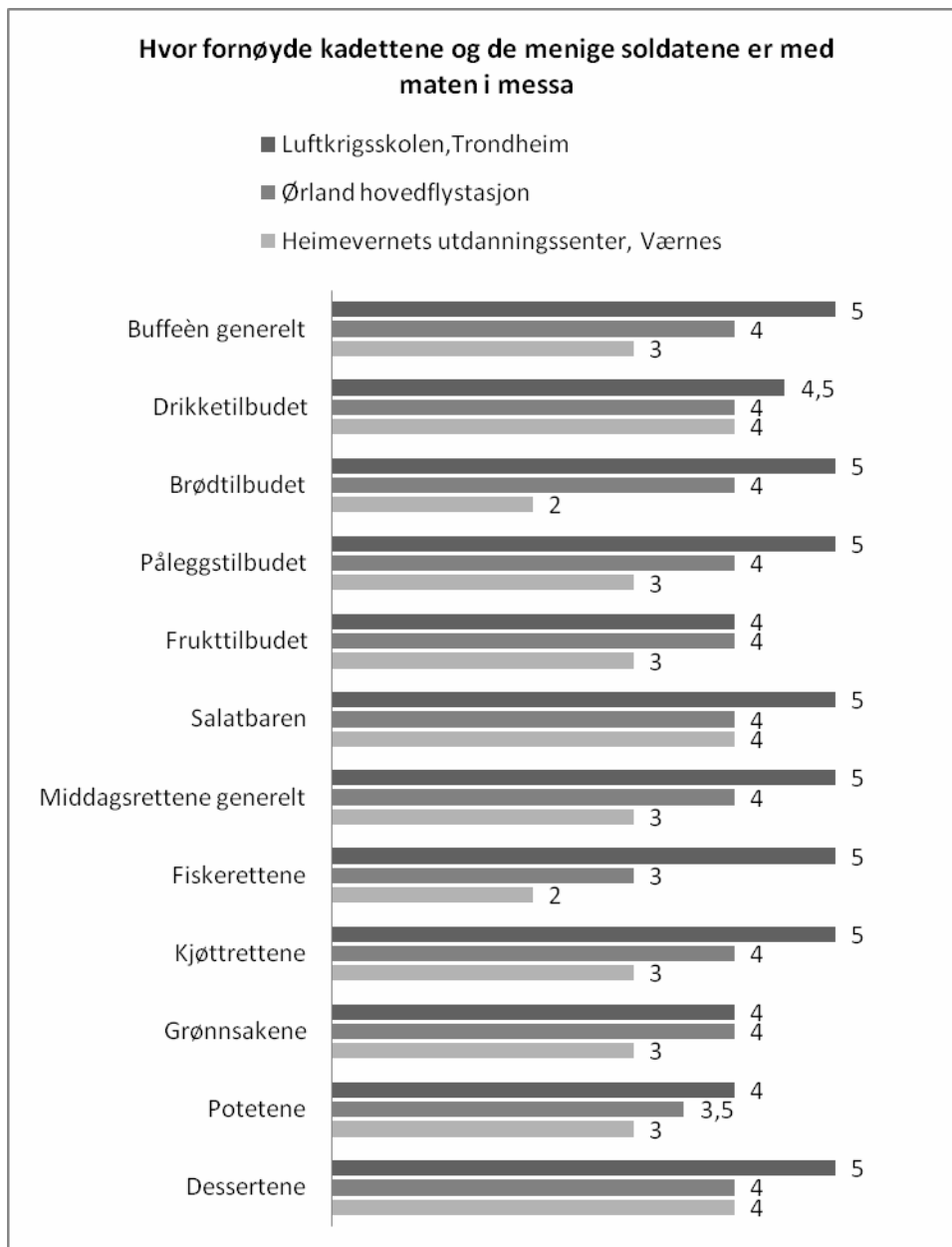
5.11 One-way ANOVA

I tabell 5.8, 5.9, 5.10 og 5.11 er resultatene fra testen One-way ANOVA som henholdsvis er gjort på konstruktene Økologisk/miljøvennlig, Økologisk/sunn mat og Økologisk/kvalitet, samt på variabelen Økologisk/dyrevennlig. Det var lite forskjell mellom avdelingene på alle testene, og gjennomsnittsskårene var på rundt 3.

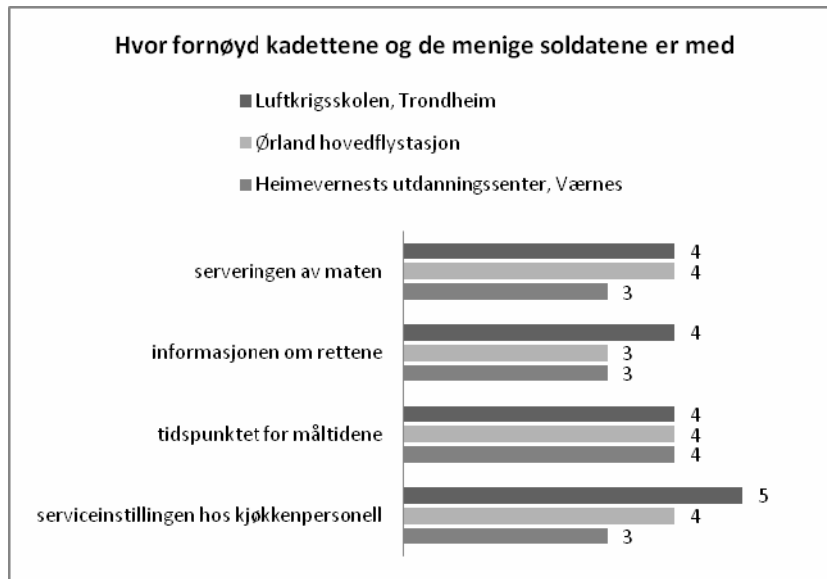
Ved å samle alle positive spørsmål og utsagn om økologisk mat og landbruk til et storkonstrukt og kjøre dette i ANOVA, fikk en gjennomsnittsverdiene som er vist i tabell 5.12. Verdiene ligger rundt skåre 3, både enig og uenig, for alle avdelingene. Det viser at kadettene og de menige soldatene har ganske nøytrale holdninger til økologisk mat og landbruk. I figur 5.11 vises gjennomsnittsverdiene i et søylediagram.

5.12 Sammenligning av verdier

Ved å kode vet ikke-svar som missing, mistet en mange respondenter i storkonstruktet, men ved å kode alle missinger som skåre 3, både enig og uenig, beholdt en alle respondentene. Når en sammenlignet tallverdiene fra korrelasjonsmatrisen og gjennomsnittsverdiene i ANOVA, endret de seg ikke nevneverdig. Det ble derfor valgt å bruke storkonstruktet hvor missing var rekodet til skåre 3.

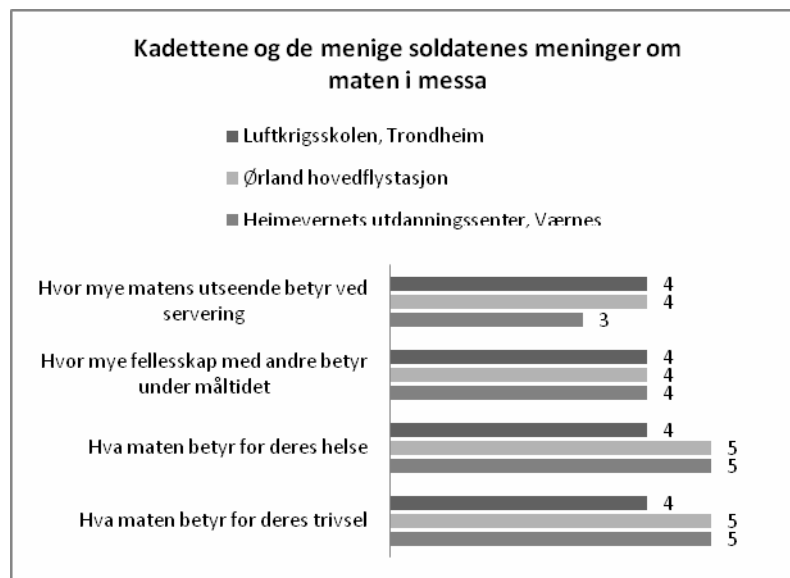


Figur 5.1 Denne figuren viser medianverdiene over hvor fornøyde kadettene og de menige soldatene er med maten i messa. 1 = svært misfornøyd, 2 = misfornøyd, 3 = verken fornøyd eller misfornøyd, 4 = fornøyd, 5 = svært fornøyd



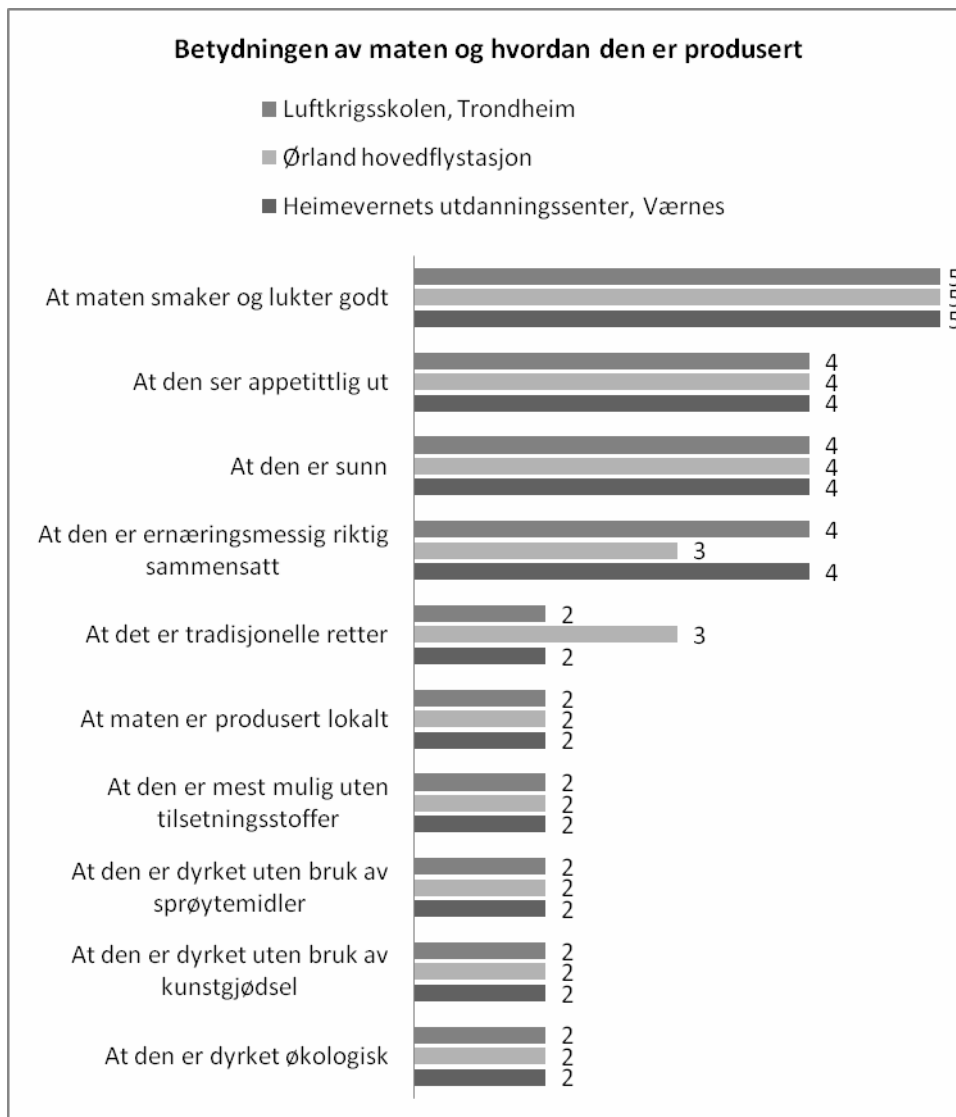
Figur 5.2 Viser medianverdier over hvor fornøyd kadettene og de menige soldatene er med serveringen av maten, informasjonen om rettene, tidspunktet for måltidene og serviceinstillingen hos kjøkkenpersonell.

1 = svært misfornøyd, 2 = misfornøyd, 3 = verken fornøyd eller misfornøyd, 4 = fornøyd, 5 = svært fornøyd

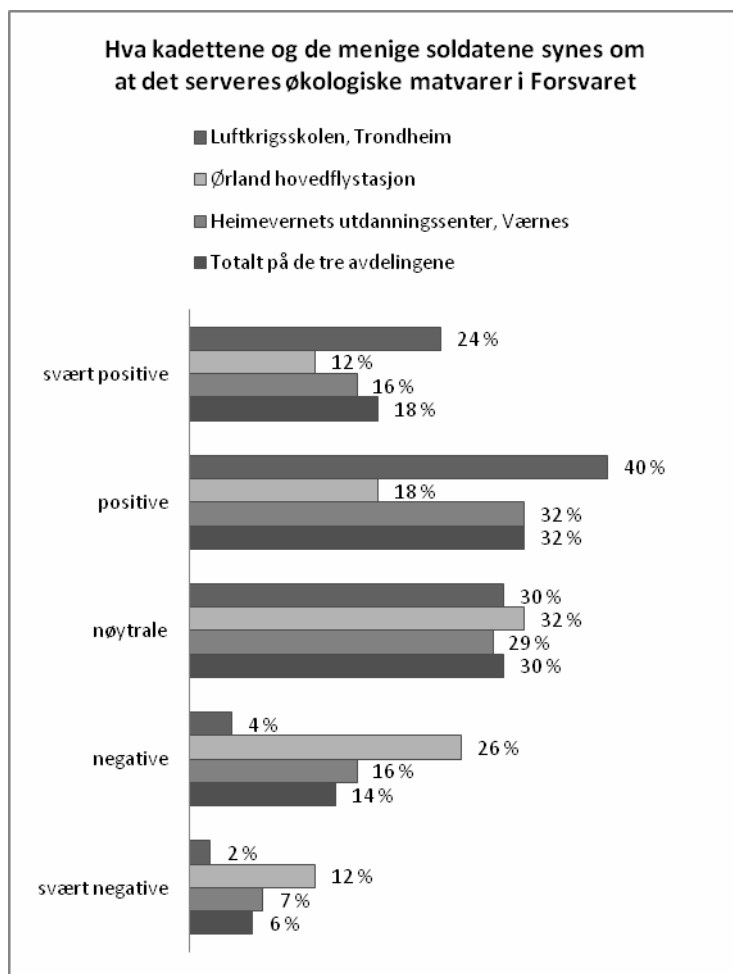


Figur 5.3 Medianverdier av hvilke meninger kadettene og de menige soldatene har om maten i messa.

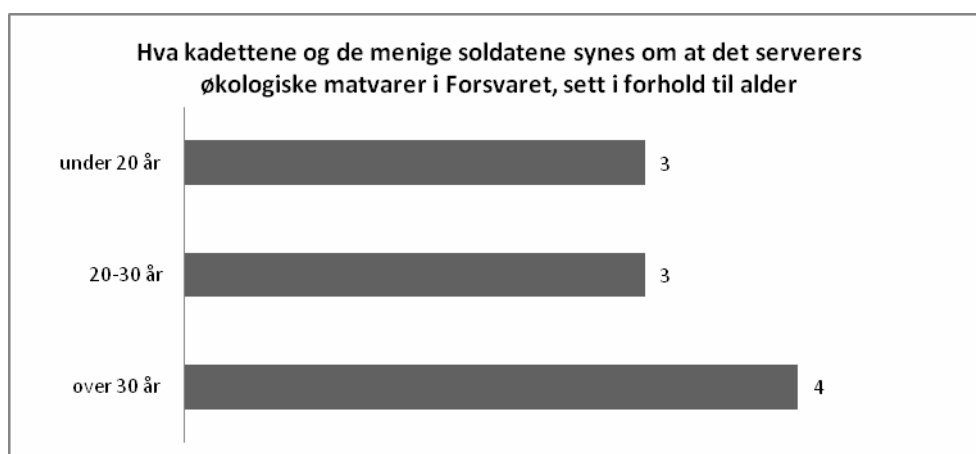
1 = betyr svært lite, 2 = betyr lite, 3 = betyr noe, 4 = betyr mye, 5 = betyr svært mye



Figur 5.4 En oversikt over matens betydning og betydningen av hvordan den er produsert. Verdiene i figuren er medianverdier. 1 = betyr svært lite, 2 = betyr lite, 3 = betyr noe, 4 = betyr mye, 5 = betyr svært mye



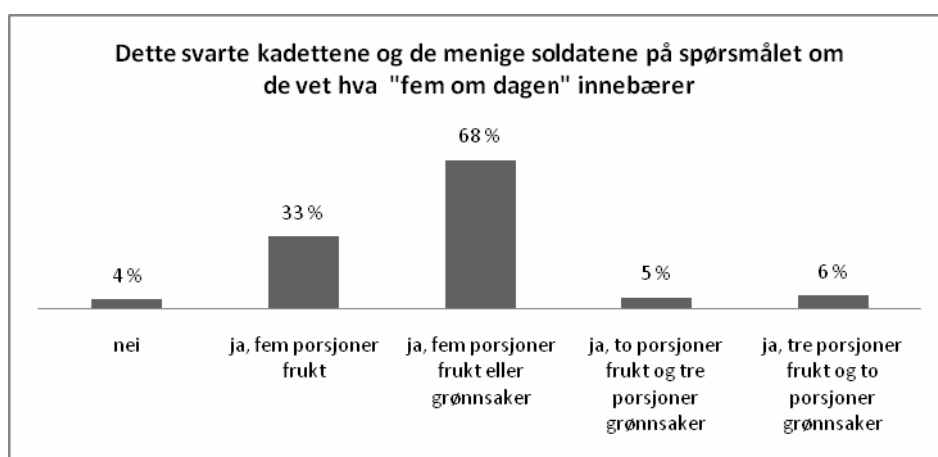
Figur 5.5 Hva kadettene og de menige soldatene synes om at det serveres økologiske matvarer i Forsvaret. Prosentfordelingen totalt på de tre avdelingene, og ved avdelingene hver for seg.



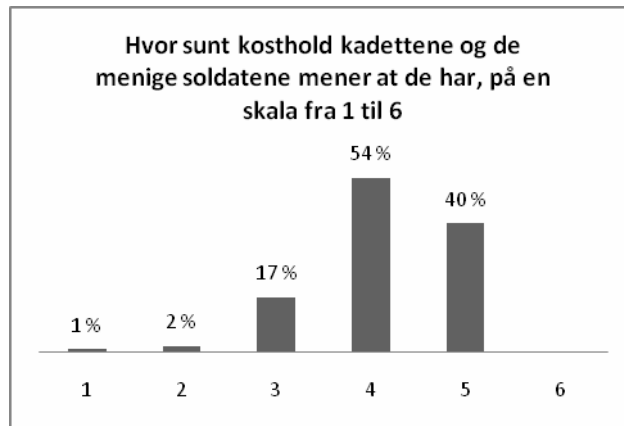
Figur 5.6 Hva kadettene og de menige soldatene synes om at det serveres økologiske matvarer i Forsvaret, sett i forhold til alder. Verdiene i figuren er medianverdier. 1 = svært negativ, 2 = negativ, 3 = nøytral, 4 = positiv, 5 = svært positiv

Tabell 5.1 Viser hvordan soldatene har fått informasjon om at det serveres økologisk mat i messa. I spørreskjemaet var det mulig å sette kryss ved flere alternativer.

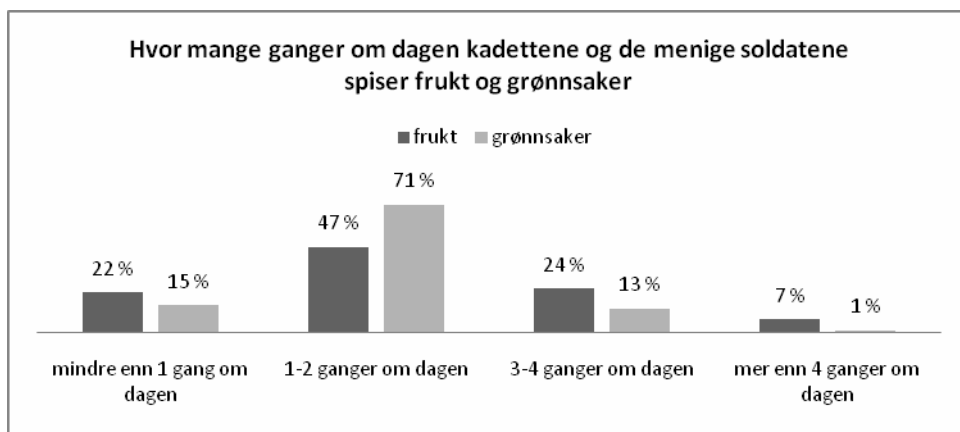
	Luftkrigsskolen, Trondheim	Ørland hovedflystasjon	Heimevernets utdanningscenter, Værnes
Har ikke fått informasjon	6 %	3 %	7 %
Har fått muntlig informasjon	32 %	47 %	10 %
Har fått skriftlig informasjon	66 %	32 %	26 %
Har sett det på et oppslag	64 %	74 %	90 %
Har fått informasjon i messa	55 %	59 %	29 %
Har fått informasjon i kantina	-	-	-
Har fått informasjon andre steder	9 %	18 %	7 %



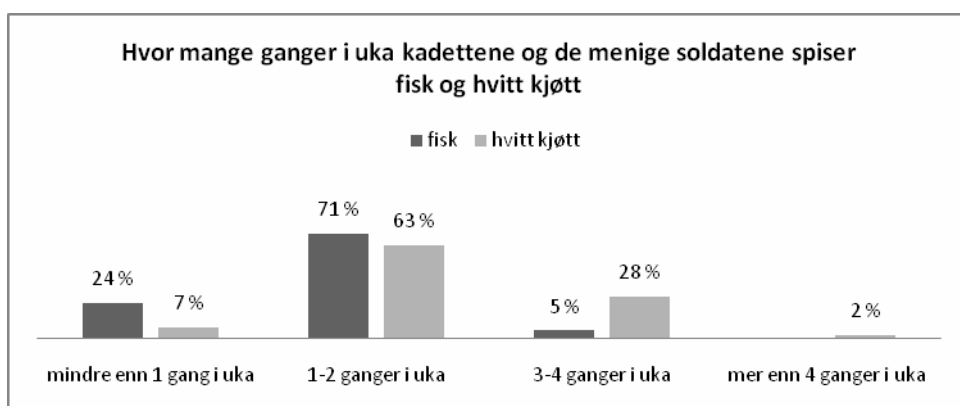
Figur 5.7 Prosentfordelingen over hva kadettene og de menige soldatene svarte på spørsmålet om hva begrepet "fem om dagen" innebærer.



Figur 5.8 Prosentfordelingen over hvor sunt kosthold kadettene og de menige soldatene selv mener at de har. Skala fra 1 til 6, hvor 1 er veldig usunt og 6 er veldig sunt.



Figur 5.9 Prosentfordelingen over hvor mange ganger om dagen kadettene og de menige soldatene spiser frukt og grønnsaker.



Figur 5.10 Prosentfordelingen over hvor mange ganger i uka kadettene og de menige soldatene spiser fisk og hvitt kjøtt.

Tabell 5.2 En oversikt over hvilke spørsmål/utsagn som inngår i konstruktet Økologisk/miljøvennlig. Tallene i tabellen viser gjennomsnittskåre (\pm standardavvik) og antall respondenter for hvert spørsmål/utsagn og for hele konstruktet. Cronbachs alpha-verdien for konstruktet er også oppført i tabellen.

Økologisk/miljøvennlig – konstrukt

Spørsmål/utsagn	Mean \pm S.D.	N	Cronbachs alpha	Konstrukt Mean \pm S.D.	N
Hva betyr det for deg at maten er dyrket uten bruk av sprøytemidler?	2,37 \pm 1,182	118			
Hva betyr det for deg at maten er dyrket uten bruk av kunstgjødsel?	2,13 \pm 1,042	118	0,76	2,94 \pm 0,706	118
Hvor enig eller uenig er du i at økologisk landbruk er uten gift?	3,42 \pm 0,890	118			
Hvor enig eller uenig er du i at økologisk mat inneholder ingen giftstoffer?	3,21 \pm 0,866	118			
Hvor enig eller uenig er du i at økologisk mat er miljøvennlig?	3,55 \pm 0,902	118			

Tabell 5.3 En oversikt over hvilke spørsmål/utsagn som inngår i konstruktet Økologisk/sunn mat. Tallene i tabellen viser gjennomsnittskåre (\pm standardavvik) og antall respondenter for hvert spørsmål/utsagn og for hele konstruktet. Cronbachs alpha-verdien for konstruktet er også oppført i tabellen.

Økologisk/sunn mat – konstrukt

Spørsmål/utsagn	Mean \pm S.D.	N	Cronbachs alpha	Konstrukt Mean \pm S.D.	N
Økologisk mat inneholder ikke kjemiske tilsetningsstoffer	3,39 \pm 0,817	118	0,57	3,17 \pm 0,583	118
Økologisk mat er ikke mer næringsrik enn annen mat (rekodet)	2,77 \pm 0,841	118			
Hvor enig eller uenig er du i at økologisk mat er sunn mat?	3,62 \pm 0,896	118			
Hvor enig eller uenig er du i at økologisk mat er sunnere enn annen mat?	2,89 \pm 0,977	118			

Tabell 5.4 En oversikt over hvilke spørsmål/utsagn som inngår i konstruktet Økologisk/kvalitet. Tallene i tabellen viser gjennomsnittskåre (\pm standardavvik) og antall respondenter for hvert spørsmål/utsagn og for hele konstruktet. Cronbachs alpha-verdien for konstruktet er også oppført i tabellen.

Økologisk/kvalitet – konstrukt

Spørsmål /utsagn	Mean \pm S.D.	N	Cronbachs alpha	Konstrukt Mean \pm S.D.	N
Hvor enig eller uenig er du i at økologisk mat ikke har bedre kvalitet enn annen mat? (rekodet)	3,26 \pm 1,549	118	0,63	2,60 \pm 0,658	118
Hvor enig eller uenig er du i at økologisk mat smaker bedre enn annen?	2,62 \pm 0,951	118			
Godt norsk betyr økologisk dyrket	2,43 \pm 0,920	118			
Hvor enig eller uenig er du i at økologisk mat er verd prisen?	2,59 \pm 1,127	118			

Tabell 5.5 En oversikt over hvilket spørsmål som inngår variabelen Økologisk/dyrevennlig. Tallene i tabellen viser gjennomsnittskåre (\pm standardavvik) og antall respondenter for variabelen.

Økologisk/dyrevennlig

Spørsmål/utsagn	Mean \pm S.D.	N
Hvor enig eller uenig er du i at økologisk mat er dyrevennlig?	3,42 \pm 1,007	118

Tabell 5.6 Viser korrelasjonsmatrisen for konstruktene Økologisk/miljøvennlig, Økologisk/sunn mat, Økologisk/kvalitet og for variabelen Økologisk/dyrevennlig.

Korrelasjonsmatrise

	Økologisk/miljøvennlig - konstrukt	Økologisk/sunn mat - konstrukt	Økologisk/kvalitet - konstrukt	Økologisk/dyrevennlig
Økologisk/miljøvennlig – konstrukt				
Økologisk/sunn mat – konstrukt	0,68**			
Økologisk/kvalitet – konstrukt	0,62**	0,73**		
Økologisk/ dyrevennlig	0,55**	0,42**	0,38**	

** p < 0,01

Cronbachs alpha: 0,81

Tabell 5.7 Viser korrelasjonsmatrisen for konstruktene Økologisk/kvalitet, Økologisk/sunn mat og for variabelen Gatekjøkken/bensinstasjon.

Korrelasjonsmatrise

	Økologisk/kvalitet – konstrukt	Økologisk/sunn mat - konstrukt
Gatekjøkken/bensinstasjon	-0,27**	-0,10**

** p < 0,01

Cronbachs alpha: 0,17

Tabell 5.8 Oversikt over resultatene fra signifikanstesten One-way ANOVA som er gjort på konstruktet Økologisk/miløvennlig. Verdiene i tabellen viser gjennomsnittskåre (\pm standardavvik) for hver av avdelingene.

One-way ANOVA , Økologisk/miljøvennlig - konstrukt

Avdeling	Mean \pm S.D	N
Heimevernets utdanningssenter, Værnes	2,78 \pm 0,600	31
Ørland hovedflystasjon	2,92 \pm 0,758	34
Luftkrigskolen, Trondheim	3,04 \pm 0,722	53
Totalt	2,94 \pm 0,706	118

Tabell 5.9 Oversikt over resultatene fra signifikanstesten One-way ANOVA som er gjort på konstruktet Økologisk/sunn mat. Verdiene i tabellen viser gjennomsnittskåre (\pm standardavvik) for hver av avdelingene.

One-way ANOVA , Økologisk/sunn mat - konstrukt

Avdeling	Mean \pm S.D	N
Heimevernets utdanningssenter, Værnes	3,02 \pm 0,634	31
Ørland hovedflystasjon	3,20 \pm 0,621	34
Luftkrigskolen, Trondheim	3,23 \pm 0,521	53
Totalt	3,17 \pm 0,583	118

Tabell 5.10 Oversikt over resultatene fra signifikanstesten One-way ANOVA som er gjort på konstruktet Økologisk/kvalitet. Verdiene i tabellen viser gjennomsnittskåre (\pm standardavvik) for hver av avdelingene.

One-way ANOVA , Økologisk/kvalitet - konstrukt

Avdeling	Mean \pm S.D	N
Heimevernets utdanningssenter, Værnes	2,55 \pm 0,766	31
Ørland hovedflystasjon	2,41 \pm 0,621	34
Luftkrigskolen, Trondheim	2,76 \pm 0,576	53
Totalt	2,60 \pm 0,658	118

Tabell 5.11 Oversikt over resultatene fra signifikanstesten One-way ANOVA som er gjort på variabelen Økologisk/dyrevennlig. Verdiene i tabellen viser gjennomsnittskåre (\pm standardavvik) for hver av avdelingene.

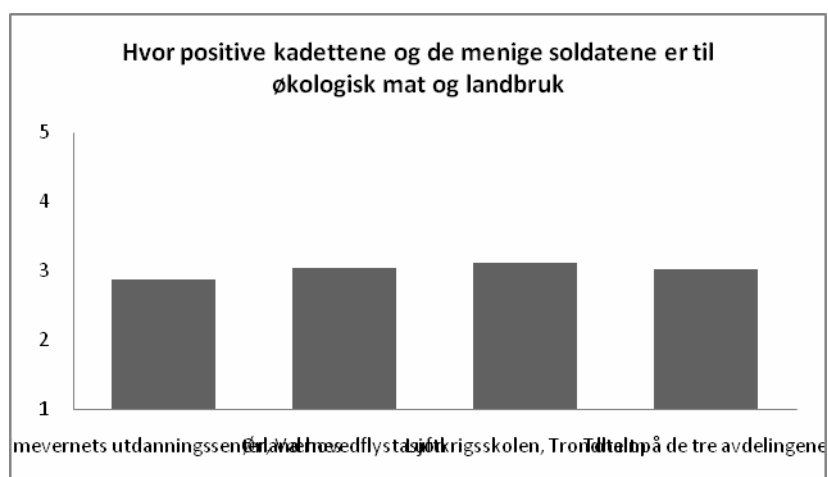
One-way ANOVA , Økologisk/dyrevennlig

Avdeling	Mean \pm S.D	N
Heimevernets utdanningssenter, Værnes	3,13 \pm 1,088	41
Ørland hovedflystasjon	3,62 \pm 1,074	34
Luftkrigskolen, Trondheim	3,45 \pm 0,889	53
Totalt	3,42 \pm 1,007	118

Tabell 5.12 Oversikt over resultatene fra signifikanstesten One-way ANOVA som er gjort på storkonstruktet Økologisk/positive holdninger. Verdiene i tabellen viser gjennomsnittskåre (\pm standardavvik) for hver av avdelingene.

One-way ANOVA, Økologisk/positive holdninger - storkonstrukt

Avdeling	Mean \pm S.D	N
Heimevernets utdanningscenter, Værnes	2,87 \pm 0,612	31
Ørland hovedflystasjon	3,04 \pm 0,644	34
Luftkrigsskolen, Trondheim	3,12 \pm 0,555	53
Totalt	3,03 \pm 0,600	118



Figur 5.11 Viser gjennomsnittsverdiene for hvor positive soldatene er til økologisk mat og landbruk.

6. Diskusjon

Når Chronbachs alpha-verdien er tilstrekkelig høy, er det grunnlag for å behandle spørsmålene (indikatorne) samlet i stedet for å studere effekten av hvert spørsmål separat. Ved å samle alle positive holdninger til økologisk mat og landbruk i et storkonstrukt får en det en kaller et sammensatt mål eller indeks (Halvorsen 2008). Et viktig argument for sammensatte mål er at de kan fange inn flere fasetter ved et riktig teoretisk begrep enn hvert enkelt spørsmål (Ringdal 2001).

I forkant av undersøkelsen ble en svarprosent på mellom 30 og 50 prosent sett på som realistisk. En er derfor fornøyd med at svarprosenten ble på 39 prosent. Ved å lokke med premieuttrekning, kunne en ha økt svarprosenten noe. Svarprosenten kunne også ha økt ved utsatt svarfrist. Fristen for å returnere et spørreskjema settes vanligvis to til tre uker etter utsendelse (Johannessen et al., 2007). På grunn av tidspress i forhold til innlevering av bacheloroppgaven, var det ikke mulig å ha en svarfrist på to uker.

Årsaken til at kadettene så ut til å være mer fornøyde med maten i messa enn de menige soldatene, kan være at de er på Luftkrigsskolen av egen fri vilje, i motsetning til de menige soldatene som er vernepliktige og i utgangspunktet kan være negative til Forsvaret. Men årsaken kan også være at Luftkrigsskolen rett og slett serverer bedre mat enn de andre avdelingene. Kadettene var også mer fornøyde med serviceinstillingen til kjøkkenpersonellet enn soldatene ved de andre avdelingene. Det at de er svært fornøyde med serviceinstillingen, kan ha virket positivt inn på hvor fornøyde de er med maten i messa. En annen årsak kan være at Luftkrigsskolen har mer ressurser og av den grunn kan lage bedre og mer variert mat. Dette vet en ikke, og det trengs derfor anskaffelse av mer informasjon før en kan si noe mer om de eventuelle årsakene.

Sett i forhold til alder, var soldatene over 30 år mer positive til økologisk mat i Forsvaret enn soldatene som var 30 år eller yngre, men dette må ses i forhold til at kun 13 prosent av soldatene var over 30 år.

Det var ingen store forskjeller mellom avdelingene ved noen av analysene. Det kan være aktuelt å gjenta spørreundersøkelsen senere i Forsvarsprosjektet. Da bør en vurdere å gjøre undersøkelsen både ved avdelinger som serverer og ikke serverer økologisk mat.

Siden noen av spørsmålene fra spørreskjemaet var hentet fra skjemaet som ble brukt ved St. Olavs Hospital, gir dette grunnlag for senere å kunne sammenligne resultatene.

Sommeren 2008 skal det gjøres en kvalitativ spørreundersøkelse på Luftkrigsskolen i forbindelse med prosjektet innovative Public Organic Procurement for Youth (iPOPY). Denne undersøkelsen skal blant annet kartlegge holdninger til økologisk mat og landbruk blant en gruppe av kadettene, og det vil derfor senere være muligheter for metodetriangulering. Metodetriangulering vil si at en kombinerer ulike datainnsamlingsmetoder (Halvorsen 2008).

7. Konklusjon

Det virker som at hvordan maten er produsert betyr lite for soldatene. Når det gjelder holdningene til økologisk mat og landbruk, så viser det seg at de er ganske nøytrale, det vil si at soldatene er både enig og uenig i forskjellige positive utsagn om økologisk mat og økologisk landbruksproduksjon. At de er nøytrale i sine holdninger kan bety at de er likegyldige eller at de ikke bryr seg, men det kan også bety at de mangler kunnskap i forhold til hva økologisk mat er og hvordan det blir produsert. Likevel er halvparten av kadettene og de menige soldatene positive eller svært positive til økologisk mat i Forsvaret.

Referanseliste

- Bergheim, C. (2007). *Fakta om økomat i Forsvaret*. Lest 26. mars 2008, <http://www.mil.no/flo/start/aktuelt/article.jhtml?articleID=134573>
- Bioforsk. (2008). Økologisk mat i Forsvaret – 15 % i 2010. Lest 26. mars 2008, <http://www.bioforsk.no/ViewPPP.aspx?view=project&id=822&viewLanguage=NorwegianBokmaal>
- Birkeland, L., Solemdal, L. & Behrens, G. (2007). *Måltid, årstid, nåtid! Økologisk mat i storkjøkken*. (1.utg.). Bioforsk Økologisk.
- Christophersen, K. A. (2006). *Databehandling og statistisk analyse med SPSS*. (3.utg.). Oslo: Unipub forlag.
- Cronbach, L.J. & Meehl, P.E. (1955). *Construct validity in psychological tests*. *Psychological Bulletin*, 52, 281-302.
- Halvorsen, K. (2008). *Å forske på samfunnet – en innføring i samfunnsvitenskapelig metode*. (5.utg.). Oslo: Cappelens forlag.
- Holmboe-Ottesen, G. (2004). Bedre helse med økologisk mat? *Tidsskr Nor Lægeforen nr. 11, 2004; 124: 1529-31*
- Holten, J. M. (2007). *Økologisk skolemat blomstrer i Italia*. Lest 28. mars 2008, <http://www.agropub.no/index.gan?id=5156&subid=0>
- Johannessen, A., Tufte, P.A. & Kristoffersen, L. (2007). *Introduksjon til samfunnsvitenskapelig metode*. (3.utg.). Oslo: Abstract forlag.
- Landbruks- og matdepartementet. (2007a). *Økologisk matproduksjon*. Lest 27. mars 2008, <http://www.regjeringen.no/nb/dep/lmd/Tema/Okologisk.html?id=1272>
- Landbruks- og matdepartementet. (2007b). *Økologisk mat i storhusholdning*. Lest 27. Mars 2008, http://www.regjeringen.no/nb/dep/lmd/aktuelt/nyheter/2007/Feb_07/Okologisk-mat-i-storhusholdning-.html?id=451383
- Landbruks- og matdepartementet. (2007c). *Økologisk suksess på St. Olavs Hospital*. Lest 27. mars 2008, <http://www.regjeringen.no/nb/dep/lmd/aktuelt/nyheter/2006/Okologisk-suksess-pa-St-Olavs-hospital.html?id=271426>

- Landbruks- og matdepartementet. (2007d). *Økologisk: Måltid, årstid, nåtid*. Lest 27. mars 2008, http://www.regjeringen.no/nb/dep/lmd/aktuelt/nyheter/2007/Mar_07/Okologisk-Maltid-arstid-natid.html?id=456253
- Nielsen, T. (2008). *KØSS – Københavns sunne skolemat*. Lest 28. mars 2008, <http://www.agropub.no/index.gan?id=6812&subid=0>
- Regjeringen. (2005). *Politisk plattform for en flertallsregjering*. Lest 26. mars 2008, http://www.regjeringen.no/nb/dep/smk/dok/rapporter_planer/Rapporter/2005/Soria-Moria-erklaringen.html?id=438515
- Ringdal, K. (2001). *Enhet og mangfold*. (2.utg.). Bergen: Fagbokforlaget.
- Skog, O. J. (2004). *Å forklare sosiale fenomener – en regresjonsbasert tilnærming*. (2.utg.). Oslo: Gyldendal akademisk.
- Solemdal, (2004). *Økologisk mat i storkjøkken*. Lest 28. mars 2008, <http://www.agropub.no/index.gan?id=2264&hidemenu=true&kap=kap2>
- Solemdal, L. (2007). *For helse, glede, daglig brød. Økologisk mat i sykehus*. Lest 28. mars 2008, <http://www.agropub.no/index.gan?id=924&subid=0>
- Sosial- og helsedirektoratet. (2007). *Fem om dagen*. Lest 2. juni 2008, http://www.shdir.no/ernaering/kostholdsrad/generelle_kostr_d/
- Tabachnick, B.G., & Fidell, L.S. (2001). *Using multivariate statistics*. (4 ed.). Boston: Allyn & Bacon.

Vedlegg 1. Spørreskjema, papirversjon

Økologisk mat i Forsvarets messer

Forsvaret har som mål at 15 % av matforbruket i messene skal være økologisk i 2010!

Dette er en spørreundersøkelse som er laget i forbindelse med en bacheloroppgave i Samfunnsernæring. Den er sendt ut til alle kadetter og menige soldater ved Luftkrigsskolen i Trondheim, Heimevernets utdanningscenter på Værnes og Ørland hovedflystasjon.

Spørreskjemaet stiller spørsmål om økologisk mat/landbruk og sunt kosthold, og svarene skal brukes til å kartlegge holdninger.

Undersøkelsen gjøres i samarbeid med Forsvarets logistikkorganisasjon (FLO), Bioforsk Økologisk og Høgskolen i Akershus.

Kryss av ved riktig/passende svaralternativ:

- sett bare ett kryss kan sette flere kryss
-

1) Kjønn:

- mann kvinne
-

2) Alder:

- under 20
 20-30
 over 30
-

3) Utdanning:

- høgskole/universitet
 videregående skole/yrkesskole
 grunnskole

4) Militær grad:

- kadett, 1. År
 - kadett, 2. År
 - kadett, 3. År

 - annet
-

5) Bor du i leiren?

- ja
 - nei
-

6) Hvordan bor du utenfor leiren (evt. bodde før du flyttet til leiren)?

- alene
 - alene sammen med barn
 - sammen med ektefelle/samboer og barn
 - sammen med ektefelle/samboer uten barn
 - sammen med mor/far/søsken
 - sammen med venner
 - i bokollektiv
 - annet
-

7) Hvor ofte spiser du: (Sett ett kryss per linje.)

	aldri	sjelden	av og til	ofte	alltid	vet ikke
i messa	<input type="radio"/>	<input type="radio"/>	<input type="radio"/>	<input type="radio"/>	<input type="radio"/>	<input type="radio"/>
mat som er laget på tekjøkkenet	<input type="radio"/>	<input type="radio"/>	<input type="radio"/>	<input type="radio"/>	<input type="radio"/>	<input type="radio"/>
på gatekjøkken o.l. i nærheten av	<input type="radio"/>	<input type="radio"/>	<input type="radio"/>	<input type="radio"/>	<input type="radio"/>	<input type="radio"/>

leiren

8) Hvor mange dager i uka spiser du i messa?

- <1 1-2 3-4 5-6 >6 vet ikke
-

9) Hvilke måltider spiser du i messa?

- frokost lunsj middag ingen
-

10) Hva spiser du i felten? (Sett ett kryss per linje.)

	aldri	sjelden	av og til	ofte	alltid	vet ikke
mat fra messa	<input type="radio"/>	<input type="radio"/>	<input type="radio"/>	<input type="radio"/>	<input type="radio"/>	<input type="radio"/>
mat du har laget/smurt selv	<input type="radio"/>	<input type="radio"/>	<input type="radio"/>	<input type="radio"/>	<input type="radio"/>	<input type="radio"/>
mat fra andre steder	<input type="radio"/>	<input type="radio"/>	<input type="radio"/>	<input type="radio"/>	<input type="radio"/>	<input type="radio"/>

11) Får du spesialkost i messa?

- nei
 ja, vegetarmat
 ja, på grunn av allergi
 ja, av religiøse/kulturelle årsaker
 vet ikke
-

12) Din mening om maten i messa: (Sett ett kryss per linje.)

	svært lite	ganske lite	betyr noe	ganske mye	svært mye	vet ikke

Hvor mye betyr det for deg hvordan maten ser ut når den blir servert?

Hvor mye betyr det for deg at du har fellesskap med andre under måltidet?

Hva betyr maten for din helse?

Hva betyr maten for din trivsel?

13) Hvor fornøyd er du med maten i messa? (Sett ett kryss per linje.)

	svært misfornøyd	misfornøyd	verken fornøyd eller misfornøyd	fornøyd	svært fornøyd	vet ikke
Buffèen generelt	<input type="radio"/>	<input type="radio"/>	<input type="radio"/>	<input type="radio"/>	<input type="radio"/>	<input type="radio"/>
Tilbudet om drikke	<input type="radio"/>	<input type="radio"/>	<input type="radio"/>	<input type="radio"/>	<input type="radio"/>	<input type="radio"/>
Brødtilbudet	<input type="radio"/>	<input type="radio"/>	<input type="radio"/>	<input type="radio"/>	<input type="radio"/>	<input type="radio"/>
Påleggstilbudet	<input type="radio"/>	<input type="radio"/>	<input type="radio"/>	<input type="radio"/>	<input type="radio"/>	<input type="radio"/>
Frukttilbudet	<input type="radio"/>	<input type="radio"/>	<input type="radio"/>	<input type="radio"/>	<input type="radio"/>	<input type="radio"/>
Salatbaren	<input type="radio"/>	<input type="radio"/>	<input type="radio"/>	<input type="radio"/>	<input type="radio"/>	<input type="radio"/>
Middagsrettene generelt	<input type="radio"/>	<input type="radio"/>	<input type="radio"/>	<input type="radio"/>	<input type="radio"/>	<input type="radio"/>
Fiskerettene	<input type="radio"/>	<input type="radio"/>	<input type="radio"/>	<input type="radio"/>	<input type="radio"/>	<input type="radio"/>
Kjøttrettene	<input type="radio"/>	<input type="radio"/>	<input type="radio"/>	<input type="radio"/>	<input type="radio"/>	<input type="radio"/>
Grønnsakene	<input type="radio"/>	<input type="radio"/>	<input type="radio"/>	<input type="radio"/>	<input type="radio"/>	<input type="radio"/>
Potetene	<input type="radio"/>	<input type="radio"/>	<input type="radio"/>	<input type="radio"/>	<input type="radio"/>	<input type="radio"/>
Dessertene	<input type="radio"/>	<input type="radio"/>	<input type="radio"/>	<input type="radio"/>	<input type="radio"/>	<input type="radio"/>

14) Hvor fornøyd er du med: (Sett ett kryss per linje.)

	svært misfornøyd	misfornøyd	verken fornøyd eller misfornøyd	fornøyd	svært fornøyd	vet ikke
serveringen av maten?	<input type="radio"/>	<input type="radio"/>	<input type="radio"/>	<input type="radio"/>	<input type="radio"/>	<input type="radio"/>
informasjonen om rettene?	<input type="radio"/>	<input type="radio"/>	<input type="radio"/>	<input type="radio"/>	<input type="radio"/>	<input type="radio"/>
tidspunktet for måltidene?	<input type="radio"/>	<input type="radio"/>	<input type="radio"/>	<input type="radio"/>	<input type="radio"/>	<input type="radio"/>
servicestillingen hos kjøkkenpersonell?	<input type="radio"/>	<input type="radio"/>	<input type="radio"/>	<input type="radio"/>	<input type="radio"/>	<input type="radio"/>

15) Har du fått informasjon om at det serveres økologisk mat i messa? (Flere kryss er mulig.)

- nei
- har fått muntlig informasjon
- har fått skriftlig informasjon
- har sett det på et oppslag
- har fått informasjon i messa
- har fått informasjon i kantina
- har fått informasjon andre steder

16) Hvilke økologiske matvarer vet du at har vært servert i messa?

17) Hva betyr følgende for deg? (Sett ett kryss per linje.)

	betyr svært lite	betyr lite	betyr noe	betyr mye	betyr svært mye	vet ikke
At maten smaker og lukter godt	<input type="radio"/>	<input type="radio"/>	<input type="radio"/>	<input type="radio"/>	<input type="radio"/>	<input type="radio"/>
At den ser appetittlig ut	<input type="radio"/>	<input type="radio"/>	<input type="radio"/>	<input type="radio"/>	<input type="radio"/>	<input type="radio"/>
At den er sunn	<input type="radio"/>	<input type="radio"/>	<input type="radio"/>	<input type="radio"/>	<input type="radio"/>	<input type="radio"/>
At den er ernæringsmessig riktig sammensatt	<input type="radio"/>	<input type="radio"/>	<input type="radio"/>	<input type="radio"/>	<input type="radio"/>	<input type="radio"/>
At det er tradisjonelle retter	<input type="radio"/>	<input type="radio"/>	<input type="radio"/>	<input type="radio"/>	<input type="radio"/>	<input type="radio"/>
At maten er produsert lokalt	<input type="radio"/>	<input type="radio"/>	<input type="radio"/>	<input type="radio"/>	<input type="radio"/>	<input type="radio"/>
At den er mest mulig uten tilsetningsstoffer	<input type="radio"/>	<input type="radio"/>	<input type="radio"/>	<input type="radio"/>	<input type="radio"/>	<input type="radio"/>
At den er dyrket uten bruk av sprøytemidler	<input type="radio"/>	<input type="radio"/>	<input type="radio"/>	<input type="radio"/>	<input type="radio"/>	<input type="radio"/>
At den er dyrket uten bruk av kunstgjødsel	<input type="radio"/>	<input type="radio"/>	<input type="radio"/>	<input type="radio"/>	<input type="radio"/>	<input type="radio"/>
At den er dyrket økologisk	<input type="radio"/>	<input type="radio"/>	<input type="radio"/>	<input type="radio"/>	<input type="radio"/>	<input type="radio"/>

18) Hvor enig eller uenig er du i følgende utsagn om landbruk? (Sett ett kryss per linje.)

	helt uenig	uenig	både enig og uenig	enig	helt enig	vet ikke
Godt norsk betyr ren mat	<input type="radio"/>	<input type="radio"/>	<input type="radio"/>	<input type="radio"/>	<input type="radio"/>	<input type="radio"/>
Godt norsk betyr økologisk dyrket	<input type="radio"/>	<input type="radio"/>	<input type="radio"/>	<input type="radio"/>	<input type="radio"/>	<input type="radio"/>
Økologisk landbruk er uten gift	<input type="radio"/>	<input type="radio"/>	<input type="radio"/>	<input type="radio"/>	<input type="radio"/>	<input type="radio"/>
Økologisk landbruk er gammeldags	<input type="radio"/>	<input type="radio"/>	<input type="radio"/>	<input type="radio"/>	<input type="radio"/>	<input type="radio"/>
Økologisk landbruk er framtiden	<input type="radio"/>	<input type="radio"/>	<input type="radio"/>	<input type="radio"/>	<input type="radio"/>	<input type="radio"/>

Det vanlige norske landbruket forurenses ikke	<input type="radio"/>	<input type="radio"/>	<input type="radio"/>	<input type="radio"/>	<input type="radio"/>	<input type="radio"/>
Økologisk landbruk passer ikke i Norge	<input type="radio"/>	<input type="radio"/>	<input type="radio"/>	<input type="radio"/>	<input type="radio"/>	<input type="radio"/>
Økologisk mat er verd prisen	<input type="radio"/>	<input type="radio"/>	<input type="radio"/>	<input type="radio"/>	<input type="radio"/>	<input type="radio"/>

19) Hvordan er dine matvalg utenfor leiren? (Sett ett kryss per linje.)

	aldri	sjelden	av og til	ofte	alltid	vet ikke
Jeg lager mat fra råvarer framfor å bruke ferdigmat	<input type="radio"/>	<input type="radio"/>	<input type="radio"/>	<input type="radio"/>	<input type="radio"/>	<input type="radio"/>
Jeg kjøper mat med lite fett og sukker	<input type="radio"/>	<input type="radio"/>	<input type="radio"/>	<input type="radio"/>	<input type="radio"/>	<input type="radio"/>
Jeg spiser mindre kjøtt og mer grønnsaker og fisk	<input type="radio"/>	<input type="radio"/>	<input type="radio"/>	<input type="radio"/>	<input type="radio"/>	<input type="radio"/>
Jeg kjøper matvarer som er produsert lokalt	<input type="radio"/>	<input type="radio"/>	<input type="radio"/>	<input type="radio"/>	<input type="radio"/>	<input type="radio"/>
Jeg velger økologiske matvarer når de finnes	<input type="radio"/>	<input type="radio"/>	<input type="radio"/>	<input type="radio"/>	<input type="radio"/>	<input type="radio"/>
Jeg velger sesongens norske råvarer når de finnes	<input type="radio"/>	<input type="radio"/>	<input type="radio"/>	<input type="radio"/>	<input type="radio"/>	<input type="radio"/>
Jeg plukker bær og/eller sanker sopp	<input type="radio"/>	<input type="radio"/>	<input type="radio"/>	<input type="radio"/>	<input type="radio"/>	<input type="radio"/>
Jeg har kjøkkenhage	<input type="radio"/>	<input type="radio"/>	<input type="radio"/>	<input type="radio"/>	<input type="radio"/>	<input type="radio"/>
Jeg jakter og/eller fisker	<input type="radio"/>	<input type="radio"/>	<input type="radio"/>	<input type="radio"/>	<input type="radio"/>	<input type="radio"/>
Jeg kjøper mat ved gatekjøkken/café/kiosk/bensinstasjon	<input type="radio"/>	<input type="radio"/>	<input type="radio"/>	<input type="radio"/>	<input type="radio"/>	<input type="radio"/>

20) Hva synes du om at økologiske matvarer serveres i Forsvaret?

- svært negativ
- negativ

- nøytral
- positiv
- svært positiv
- vet ikke

21) Har du noen kommentarer til at det serveres økologisk mat i Forsvaret?

22) Hvor enig eller uenig er du i følgende utsagn om økologisk mat? (Sett ett kryss per linje.)

	helt uenig	uenig	verken enig eller uenig	enig	helt enig	vet ikke
Økologisk mat inneholder ingen giftstoffer	<input type="radio"/>	<input type="radio"/>	<input type="radio"/>	<input type="radio"/>	<input type="radio"/>	<input type="radio"/>
Økologisk mat inneholder ikke kjemiske tilsetningsstoffer	<input type="radio"/>	<input type="radio"/>	<input type="radio"/>	<input type="radio"/>	<input type="radio"/>	<input type="radio"/>
Økologisk mat er ikke mer næringsrik enn annen mat	<input type="radio"/>	<input type="radio"/>	<input type="radio"/>	<input type="radio"/>	<input type="radio"/>	<input type="radio"/>
Økologisk mat er miljøvennlig	<input type="radio"/>	<input type="radio"/>	<input type="radio"/>	<input type="radio"/>	<input type="radio"/>	<input type="radio"/>
Økologisk mat er dyrevennlig	<input type="radio"/>	<input type="radio"/>	<input type="radio"/>	<input type="radio"/>	<input type="radio"/>	<input type="radio"/>
Økologisk mat har ikke bedre kvalitet enn annen mat	<input type="radio"/>	<input type="radio"/>	<input type="radio"/>	<input type="radio"/>	<input type="radio"/>	<input type="radio"/>
Økologisk mat smaker bedre enn annen mat	<input type="radio"/>	<input type="radio"/>	<input type="radio"/>	<input type="radio"/>	<input type="radio"/>	<input type="radio"/>

23) Hvor enig er du i at disse matvarene er sunne matvarer? (Sett ett kryss per linje.)

	helt uenig	uenig	både enig og uenig	enig	helt enig	vet ikke
Frukt	<input type="radio"/>	<input type="radio"/>	<input type="radio"/>	<input type="radio"/>	<input type="radio"/>	<input type="radio"/>
Grønnsaker	<input type="radio"/>	<input type="radio"/>	<input type="radio"/>	<input type="radio"/>	<input type="radio"/>	<input type="radio"/>
Fisk	<input type="radio"/>	<input type="radio"/>	<input type="radio"/>	<input type="radio"/>	<input type="radio"/>	<input type="radio"/>
Hvitt kjøtt	<input type="radio"/>	<input type="radio"/>	<input type="radio"/>	<input type="radio"/>	<input type="radio"/>	<input type="radio"/>
Rødt kjøtt	<input type="radio"/>	<input type="radio"/>	<input type="radio"/>	<input type="radio"/>	<input type="radio"/>	<input type="radio"/>
Melkeprodukter	<input type="radio"/>	<input type="radio"/>	<input type="radio"/>	<input type="radio"/>	<input type="radio"/>	<input type="radio"/>
Brød	<input type="radio"/>	<input type="radio"/>	<input type="radio"/>	<input type="radio"/>	<input type="radio"/>	<input type="radio"/>
Poteter	<input type="radio"/>	<input type="radio"/>	<input type="radio"/>	<input type="radio"/>	<input type="radio"/>	<input type="radio"/>
Norsk mat	<input type="radio"/>	<input type="radio"/>	<input type="radio"/>	<input type="radio"/>	<input type="radio"/>	<input type="radio"/>
Økologisk mat	<input type="radio"/>	<input type="radio"/>	<input type="radio"/>	<input type="radio"/>	<input type="radio"/>	<input type="radio"/>

24) På en skala fra 1 til 6, hvor 1 er veldig usunt og 6 er veldig sunt, hvor sunt kosthold mener du at du har?

1 2 3 4 5 6 vet ikke

25) Hvor mange ganger om dagen spiser du frukt?

<1 1-2 3-4 >4 vet ikke

26) Hvor mange ganger om dagen spiser du grønnsaker?

<1 1-2 3-4 >4 vet ikke

27) Hvor mange ganger i uka spiser du fisk?

<1 1-2 3-4 >4 vet ikke

28) Hvor mange ganger i uka spiser du hvitt kjøtt (kylling/kalkun)?

<1 1-2 3-4 >4 vet ikke

29) Hvor enig eller uenig er du i følgende utsagn om hva sunn mat er? (Sett ett kryss per linje.)

	helt uenig	uenig	både enig og uenig	enig	helt enig	vet ikke
Hvitt kjøtt er sunnere enn rødt kjøtt	<input type="radio"/>	<input type="radio"/>	<input type="radio"/>	<input type="radio"/>	<input type="radio"/>	<input type="radio"/>
Fisk bør spises to til tre ganger i uka	<input type="radio"/>	<input type="radio"/>	<input type="radio"/>	<input type="radio"/>	<input type="radio"/>	<input type="radio"/>
Mager fisk er sunnere enn fet fisk	<input type="radio"/>	<input type="radio"/>	<input type="radio"/>	<input type="radio"/>	<input type="radio"/>	<input type="radio"/>
Karbonadedeig er sunnere enn kjøttdeig	<input type="radio"/>	<input type="radio"/>	<input type="radio"/>	<input type="radio"/>	<input type="radio"/>	<input type="radio"/>
Grovt brød bør spises hver dag	<input type="radio"/>	<input type="radio"/>	<input type="radio"/>	<input type="radio"/>	<input type="radio"/>	<input type="radio"/>
Fete varianter av melkeprodukter er like sunne som magre varianter	<input type="radio"/>	<input type="radio"/>	<input type="radio"/>	<input type="radio"/>	<input type="radio"/>	<input type="radio"/>
Kokte poteter er sunnere enn pasta	<input type="radio"/>	<input type="radio"/>	<input type="radio"/>	<input type="radio"/>	<input type="radio"/>	<input type="radio"/>

Norskprodusert mat er sunnere enn importert

Økologisk mat er sunnere enn annen mat

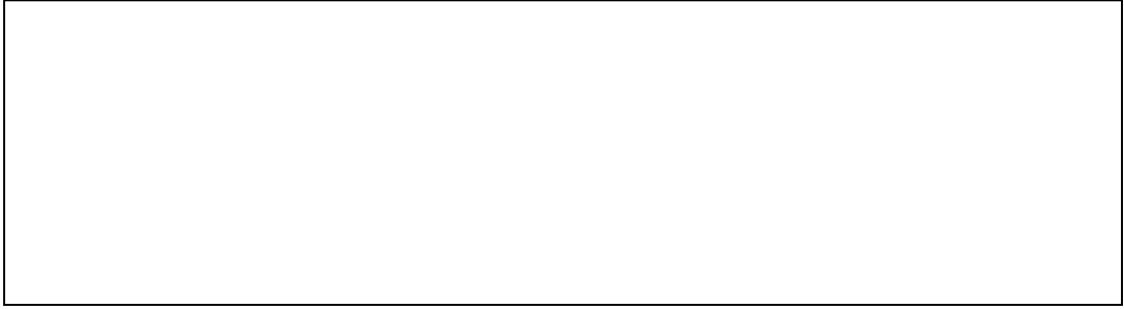
Sunn mat kan erstattes med kosttilskudd

30) Vet du hva begrepet `spis minst fem om dagen` innebærer?

- nei
 - ja, fem porsjoner frukt
 - ja, fem porsjoner frukt eller grønnsaker
 - ja, to porsjoner frukt og tre porsjoner grønnsaker
 - ja, tre porsjoner frukt og to porsjoner grønnsaker
 - vet ikke
-

31) Har du noen meninger om hvordan det kan bidra til sunnere matvalg blant kadetter/soldater?

32) Andre kommentarer:



Takk for at du tok deg tid til å svare på denne undersøkelsen!

Vedlegg 2. Elektronisk spørreskjema

Økologisk mat i Forsvarets messer

Forsvaret har som mål at 15 % av matforbruket i messene skal være økologisk i 2010!

Dette er en spørreundersøkelse som er laget i forbindelse med en bacheloroppgave i Samfunnsnærings. Den er sendt ut til alle kadetter, befelselever og menige soldater ved Luftkrigsskolen i Trondheim, Heimevernets utdanningscenter på Værnes og Ørland hovedflystasjon.

Spørreskjemaet stiller spørsmål om økologisk mat/landbruk og sunt kosthold, og svarene skal brukes til å kartlegge holdninger.

Undersøkelsen gjøres i samarbeid med Forsvarets logistikkorganisasjon (FLO), Bioforsk Økologisk og Høgskolen i Akershus.

1) Kjønn:

mann kvinne

2) Alder:

under 20

20-30

over 30



3) Utdanning:

høgskole/universitet

videregående skole/yrkesskole

grunnskole

4) Militær grad:

menig soldat

befelselev (UB)

annet

5) Avdeling:

Heimevernets utdanningscenter, Værnes

Ørland hovedflystasjon



6) Bor du i leiren?

ja nei

7) Hvordan bor du utenfor leiren (evt. hvordan bodde du før du flyttet til leiren)?

alene

alene sammen med barn

sammen med ektefelle/samboer og barn

sammen med ektefelle/samboer uten barn

sammen med mor/far/søsken

sammen med venner

i bokollektiv

annet



8) Hvor spiser du når du er i leiren?

i messa

i kantina

både i messa og kantina

verken i messa eller kantina

vet ikke

9) Hvor ofte spiser du:

	aldri	sjelden	av og til	ofte	alltid	vet ikke
i messa	<input type="checkbox"/>	<input type="checkbox"/>	<input type="checkbox"/>	<input type="checkbox"/>	<input type="checkbox"/>	<input type="checkbox"/>
i kantina	<input type="checkbox"/>	<input type="checkbox"/>	<input type="checkbox"/>	<input type="checkbox"/>	<input type="checkbox"/>	<input type="checkbox"/>
på gatekjøkken o.l. i nærheten av leiren	<input type="checkbox"/>	<input type="checkbox"/>	<input type="checkbox"/>	<input type="checkbox"/>	<input type="checkbox"/>	<input type="checkbox"/>



10) Hvor mange dager i uka spiser du i messa?

<1 1-2 3-4 5-6 >6 vet ikke

11) Hvilke måltider spiser du i messa (sett gjerne flere kys)?

frokost lunsj middag kvelds ingen

12) Hva spiser du i felten?

	aldri	sjelden	av og til	ofte	alltid	vet ikke
mat fra messa	<input type="checkbox"/>	<input type="checkbox"/>	<input type="checkbox"/>	<input type="checkbox"/>	<input type="checkbox"/>	<input type="checkbox"/>
mat fra kantina	<input type="checkbox"/>	<input type="checkbox"/>	<input type="checkbox"/>	<input type="checkbox"/>	<input type="checkbox"/>	<input type="checkbox"/>
mat fra andre steder	<input type="checkbox"/>	<input type="checkbox"/>	<input type="checkbox"/>	<input type="checkbox"/>	<input type="checkbox"/>	<input type="checkbox"/>



13) Får du spesialkost i messa?

nei
 ja, vegetarmat
 ja, på grunn av allergi
 ja, av religiøse/kulturelle årsaker
 vet ikke

14) Din mening om maten i messa:

	svært lite	ganske lite	betyr noe	ganske mye	svært mye	vet ikke
Hvor mye betyr det for deg hvordan maten ser ut når den blir servert?	<input type="checkbox"/>	<input type="checkbox"/>	<input type="checkbox"/>	<input type="checkbox"/>	<input type="checkbox"/>	<input type="checkbox"/>
Hvor mye betyr det for deg at du har fellesskap med andre under måltidet?	<input type="checkbox"/>	<input type="checkbox"/>	<input type="checkbox"/>	<input type="checkbox"/>	<input type="checkbox"/>	<input type="checkbox"/>

Hva betyr maten for din helse?

Hva betyr maten for din trivsel?



15) Hvor fornøyd er du med maten i messa?

	svært misfornøyd	misfornøyd	verken fornøyd eller misfornøyd	fornøyd	svært fornøyd	vet ikke
--	---------------------	------------	--	---------	------------------	-------------

Buffèen generelt	<input type="checkbox"/>	<input type="checkbox"/>	<input type="checkbox"/>	<input type="checkbox"/>	<input type="checkbox"/>	<input type="checkbox"/>
------------------	--------------------------	--------------------------	--------------------------	--------------------------	--------------------------	--------------------------

Tilbudet om drikke	<input type="checkbox"/>	<input type="checkbox"/>	<input type="checkbox"/>	<input type="checkbox"/>	<input type="checkbox"/>	<input type="checkbox"/>
--------------------	--------------------------	--------------------------	--------------------------	--------------------------	--------------------------	--------------------------

Brødtilbudet	<input type="checkbox"/>	<input type="checkbox"/>	<input type="checkbox"/>	<input type="checkbox"/>	<input type="checkbox"/>	<input type="checkbox"/>
--------------	--------------------------	--------------------------	--------------------------	--------------------------	--------------------------	--------------------------

Påleggstilbudet	<input type="checkbox"/>	<input type="checkbox"/>	<input type="checkbox"/>	<input type="checkbox"/>	<input type="checkbox"/>	<input type="checkbox"/>
-----------------	--------------------------	--------------------------	--------------------------	--------------------------	--------------------------	--------------------------

Frukktilbudet	<input type="checkbox"/>	<input type="checkbox"/>	<input type="checkbox"/>	<input type="checkbox"/>	<input type="checkbox"/>	<input type="checkbox"/>
---------------	--------------------------	--------------------------	--------------------------	--------------------------	--------------------------	--------------------------

Salatbaren	<input type="checkbox"/>	<input type="checkbox"/>	<input type="checkbox"/>	<input type="checkbox"/>	<input type="checkbox"/>	<input type="checkbox"/>
------------	--------------------------	--------------------------	--------------------------	--------------------------	--------------------------	--------------------------

Middagsrettene generelt	<input type="checkbox"/>	<input type="checkbox"/>	<input type="checkbox"/>	<input type="checkbox"/>	<input type="checkbox"/>	<input type="checkbox"/>
-------------------------	--------------------------	--------------------------	--------------------------	--------------------------	--------------------------	--------------------------

Fiskerettene	<input type="checkbox"/>	<input type="checkbox"/>	<input type="checkbox"/>	<input type="checkbox"/>	<input type="checkbox"/>	<input type="checkbox"/>
--------------	--------------------------	--------------------------	--------------------------	--------------------------	--------------------------	--------------------------

Kjøttrettene	<input type="checkbox"/>	<input type="checkbox"/>	<input type="checkbox"/>	<input type="checkbox"/>	<input type="checkbox"/>	<input type="checkbox"/>
--------------	--------------------------	--------------------------	--------------------------	--------------------------	--------------------------	--------------------------

Grønnsakene	<input type="checkbox"/>	<input type="checkbox"/>	<input type="checkbox"/>	<input type="checkbox"/>	<input type="checkbox"/>	<input type="checkbox"/>
-------------	--------------------------	--------------------------	--------------------------	--------------------------	--------------------------	--------------------------

Potetene	<input type="checkbox"/>	<input type="checkbox"/>	<input type="checkbox"/>	<input type="checkbox"/>	<input type="checkbox"/>	<input type="checkbox"/>
----------	--------------------------	--------------------------	--------------------------	--------------------------	--------------------------	--------------------------

Dessertene	<input type="checkbox"/>	<input type="checkbox"/>	<input type="checkbox"/>	<input type="checkbox"/>	<input type="checkbox"/>	<input type="checkbox"/>
------------	--------------------------	--------------------------	--------------------------	--------------------------	--------------------------	--------------------------



16) Hvor fornøyd er du med:


svært misfornøyd verken fornøyd svært vet

	misfornøyd		fornøyd eller misfornøyd		fornøyd ikke	
serveringen av maten?	<input type="checkbox"/>	<input type="checkbox"/>	<input type="checkbox"/>	<input type="checkbox"/>	<input type="checkbox"/>	<input type="checkbox"/>
informasjonen om rettene?	<input type="checkbox"/>	<input type="checkbox"/>	<input type="checkbox"/>	<input type="checkbox"/>	<input type="checkbox"/>	<input type="checkbox"/>
tidspunktet for måltidene?	<input type="checkbox"/>	<input type="checkbox"/>	<input type="checkbox"/>	<input type="checkbox"/>	<input type="checkbox"/>	<input type="checkbox"/>
serviceinstillingen hos kjøkkenpersonell?	<input type="checkbox"/>	<input type="checkbox"/>	<input type="checkbox"/>	<input type="checkbox"/>	<input type="checkbox"/>	<input type="checkbox"/>

17) Har du fått informasjon om at det serveres økologisk mat i messa (sett gjerne flere kryss)?


- nei
- har fått muntlig informasjon
- har fått skriftlig informasjon
- har sett det på et oppslag
- har fått informasjon i messa
- har fått informasjon i kantina
- har fått informasjon andre steder

18) Hvilke økologiske matvarer vet du at har vært servert i messa?



19) Hva betyr følgende for deg?

	betyr svært lite	betyr lite	betyr noe	betyr mye	betyr svært mye	vet ikke
At maten smaker og lukter godt	<input type="checkbox"/>	<input type="checkbox"/>	<input type="checkbox"/>	<input type="checkbox"/>	<input type="checkbox"/>	<input type="checkbox"/>
At den ser appetittlig ut	<input type="checkbox"/>	<input type="checkbox"/>	<input type="checkbox"/>	<input type="checkbox"/>	<input type="checkbox"/>	<input type="checkbox"/>

At den er sunn	<input type="checkbox"/>	<input type="checkbox"/>	<input type="checkbox"/>	<input type="checkbox"/>	<input type="checkbox"/>	<input type="checkbox"/>
<hr/>						
At den er ernæringsmessig riktig sammensatt	<input type="checkbox"/>	<input type="checkbox"/>	<input type="checkbox"/>	<input type="checkbox"/>	<input type="checkbox"/>	<input type="checkbox"/>
<hr/>						
At det er tradisjonelle retter	<input type="checkbox"/>	<input type="checkbox"/>	<input type="checkbox"/>	<input type="checkbox"/>	<input type="checkbox"/>	<input type="checkbox"/>
<hr/>						
At maten er produsert lokalt	<input type="checkbox"/>	<input type="checkbox"/>	<input type="checkbox"/>	<input type="checkbox"/>	<input type="checkbox"/>	<input type="checkbox"/>
<hr/>						
At den er mest mulig uten tilsetningsstoffer	<input type="checkbox"/>	<input type="checkbox"/>	<input type="checkbox"/>	<input type="checkbox"/>	<input type="checkbox"/>	<input type="checkbox"/>
<hr/>						
At den er dyrket uten bruk av sprøytemidler	<input type="checkbox"/>	<input type="checkbox"/>	<input type="checkbox"/>	<input type="checkbox"/>	<input type="checkbox"/>	<input type="checkbox"/>
<hr/>						
At den er dyrket uten bruk av kunstgjødsel	<input type="checkbox"/>	<input type="checkbox"/>	<input type="checkbox"/>	<input type="checkbox"/>	<input type="checkbox"/>	<input type="checkbox"/>
<hr/>						
At den er dyrket økologisk	<input type="checkbox"/>	<input type="checkbox"/>	<input type="checkbox"/>	<input type="checkbox"/>	<input type="checkbox"/>	<input type="checkbox"/>
<hr/>						
						

20) Hvor enig eller uenig er du i følgende utsagn om landbruk?

	helt uenig	uenig	både enig og uenig	enig	helt enig	vet ikke
Godt norsk betyr ren mat	<input type="checkbox"/>	<input type="checkbox"/>	<input type="checkbox"/>	<input type="checkbox"/>	<input type="checkbox"/>	<input type="checkbox"/>
Godt norsk betyr økologisk dyrket	<input type="checkbox"/>	<input type="checkbox"/>	<input type="checkbox"/>	<input type="checkbox"/>	<input type="checkbox"/>	<input type="checkbox"/>
Økologisk landbruk er uten gift	<input type="checkbox"/>	<input type="checkbox"/>	<input type="checkbox"/>	<input type="checkbox"/>	<input type="checkbox"/>	<input type="checkbox"/>
Økologisk landbruk er gammeldags	<input type="checkbox"/>	<input type="checkbox"/>	<input type="checkbox"/>	<input type="checkbox"/>	<input type="checkbox"/>	<input type="checkbox"/>
Økologisk landbruk er framtiden	<input type="checkbox"/>	<input type="checkbox"/>	<input type="checkbox"/>	<input type="checkbox"/>	<input type="checkbox"/>	<input type="checkbox"/>
Det vanlige norske landbruket forurenses ikke	<input type="checkbox"/>	<input type="checkbox"/>	<input type="checkbox"/>	<input type="checkbox"/>	<input type="checkbox"/>	<input type="checkbox"/>
Økologisk landbruk passer ikke i Norge	<input type="checkbox"/>	<input type="checkbox"/>	<input type="checkbox"/>	<input type="checkbox"/>	<input type="checkbox"/>	<input type="checkbox"/>
Økologisk mat er verd prisen	<input type="checkbox"/>	<input type="checkbox"/>	<input type="checkbox"/>	<input type="checkbox"/>	<input type="checkbox"/>	<input type="checkbox"/>



21) Hvordan er dine matvalg utenfor leiren?

	aldri	sjelden	av og til	ofte	alltid	vet ikke
Jeg lager mat fra råvarer framfor å bruke ferdigmat	<input type="checkbox"/>	<input type="checkbox"/>	<input type="checkbox"/>	<input type="checkbox"/>	<input type="checkbox"/>	<input type="checkbox"/>
Jeg kjøper mat med lite fett og sukker	<input type="checkbox"/>	<input type="checkbox"/>	<input type="checkbox"/>	<input type="checkbox"/>	<input type="checkbox"/>	<input type="checkbox"/>
Jeg spiser mindre kjøtt og mer grønnsaker og fisk	<input type="checkbox"/>	<input type="checkbox"/>	<input type="checkbox"/>	<input type="checkbox"/>	<input type="checkbox"/>	<input type="checkbox"/>
Jeg kjøper matvarer som er produsert lokalt	<input type="checkbox"/>	<input type="checkbox"/>	<input type="checkbox"/>	<input type="checkbox"/>	<input type="checkbox"/>	<input type="checkbox"/>
Jeg velger økologiske matvarer når de finnes	<input type="checkbox"/>	<input type="checkbox"/>	<input type="checkbox"/>	<input type="checkbox"/>	<input type="checkbox"/>	<input type="checkbox"/>
Jeg velger sesongens norske råvarer når de finnes	<input type="checkbox"/>	<input type="checkbox"/>	<input type="checkbox"/>	<input type="checkbox"/>	<input type="checkbox"/>	<input type="checkbox"/>
Jeg plukker bær og/eller sanker sopp	<input type="checkbox"/>	<input type="checkbox"/>	<input type="checkbox"/>	<input type="checkbox"/>	<input type="checkbox"/>	<input type="checkbox"/>
Jeg har kjøkkenhage	<input type="checkbox"/>	<input type="checkbox"/>	<input type="checkbox"/>	<input type="checkbox"/>	<input type="checkbox"/>	<input type="checkbox"/>
Jeg jakter og/eller fisker	<input type="checkbox"/>	<input type="checkbox"/>	<input type="checkbox"/>	<input type="checkbox"/>	<input type="checkbox"/>	<input type="checkbox"/>
Jeg kjøper mat ved gatekjøkken/café/kiosk/bensinstasjon	<input type="checkbox"/>	<input type="checkbox"/>	<input type="checkbox"/>	<input type="checkbox"/>	<input type="checkbox"/>	<input type="checkbox"/>



22) Hva synes du om at økologiske matvarer serveres i Forsvaret?

- svært negativ
- negativ
- nøytral
- positiv
- svært positiv
- vet ikke

23) Har du noen kommentarer til at det serveres økologisk mat i Forsvaret?



24) Hvor enig eller uenig er du i følgende utsagn om økologisk mat?

	helt uenig	uenig	verken enig eller uenig	enig	helt enig	vet ikke
Økologisk mat inneholder ingen giftstoffer	<input type="checkbox"/>	<input type="checkbox"/>	<input type="checkbox"/>	<input type="checkbox"/>	<input type="checkbox"/>	<input type="checkbox"/>
Økologisk mat inneholder ikke kjemiske tilsetningsstoffer	<input type="checkbox"/>	<input type="checkbox"/>	<input type="checkbox"/>	<input type="checkbox"/>	<input type="checkbox"/>	<input type="checkbox"/>
Økologisk mat er ikke mer næringsrik enn annen mat	<input type="checkbox"/>	<input type="checkbox"/>	<input type="checkbox"/>	<input type="checkbox"/>	<input type="checkbox"/>	<input type="checkbox"/>
Økologisk mat er miljøvennlig	<input type="checkbox"/>	<input type="checkbox"/>	<input type="checkbox"/>	<input type="checkbox"/>	<input type="checkbox"/>	<input type="checkbox"/>
Økologisk mat er dyrevennlig	<input type="checkbox"/>	<input type="checkbox"/>	<input type="checkbox"/>	<input type="checkbox"/>	<input type="checkbox"/>	<input type="checkbox"/>
Økologisk mat har ikke bedre kvalitet enn annen mat	<input type="checkbox"/>	<input type="checkbox"/>	<input type="checkbox"/>	<input type="checkbox"/>	<input type="checkbox"/>	<input type="checkbox"/>
Økologisk mat smaker bedre enn annen mat	<input type="checkbox"/>	<input type="checkbox"/>	<input type="checkbox"/>	<input type="checkbox"/>	<input type="checkbox"/>	<input type="checkbox"/>



25) Hvor enig er du i at disse matvarene er sunne matvarer?

	helt uenig	uenig	både enig og uenig	enig	helt enig	vet ikke
Fisk	<input type="checkbox"/>	<input type="checkbox"/>	<input type="checkbox"/>	<input type="checkbox"/>	<input type="checkbox"/>	<input type="checkbox"/>
Hvitt kjøtt	<input type="checkbox"/>	<input type="checkbox"/>	<input type="checkbox"/>	<input type="checkbox"/>	<input type="checkbox"/>	<input type="checkbox"/>
Rødt kjøtt	<input type="checkbox"/>	<input type="checkbox"/>	<input type="checkbox"/>	<input type="checkbox"/>	<input type="checkbox"/>	<input type="checkbox"/>

Melkeprodukter

Brød

Poteter

Frukt

Grønnsaker

Norsk mat

Økologisk mat



26) På en skala fra 1 til 6, hvor 1 er veldig usunt og 6 er veldig sunt, hvor sunt kosthold mener du at du har?

1 2 3 4 5 6 vet ikke

27) Hvor mange ganger om dagen spiser du frukt?

<1 1-2 3-4 >4 vet ikke

28) Hvor mange ganger om dagen spiser du grønnsaker?

<1 1-2 3-4 >4 vet ikke

29) Hvor mange ganger i uka spiser du fisk?

<1 1-2 3-4 >4 vet ikke


30) Hvor mange ganger i uka spiser du hvitt kjøtt (kylling/kalkun)?

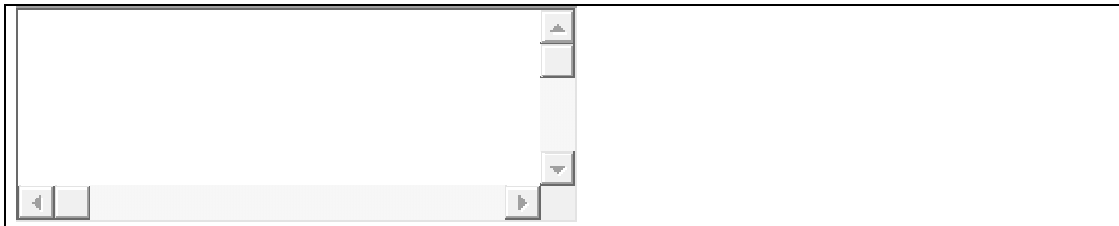
<1 1-2 3-4 >4 vet ikke



31) Hvor enig eller uenig er du i følgende utsagn om hva sunn mat er?

helt uenig både enig helt vet

	uenig		enig og uenig		enig	ikke
Hvitt kjøtt er sunnere enn rødt kjøtt	<input type="checkbox"/>	<input type="checkbox"/>	<input type="checkbox"/>	<input type="checkbox"/>	<input type="checkbox"/>	<input type="checkbox"/>
Fisk bør spises to til tre ganger i uka	<input type="checkbox"/>	<input type="checkbox"/>	<input type="checkbox"/>	<input type="checkbox"/>	<input type="checkbox"/>	<input type="checkbox"/>
Mager fisk er sunnere enn fet fisk	<input type="checkbox"/>	<input type="checkbox"/>	<input type="checkbox"/>	<input type="checkbox"/>	<input type="checkbox"/>	<input type="checkbox"/>
Karbonadedeig er sunnere enn kjøttdeig	<input type="checkbox"/>	<input type="checkbox"/>	<input type="checkbox"/>	<input type="checkbox"/>	<input type="checkbox"/>	<input type="checkbox"/>
Grovt brød bør spises hver dag	<input type="checkbox"/>	<input type="checkbox"/>	<input type="checkbox"/>	<input type="checkbox"/>	<input type="checkbox"/>	<input type="checkbox"/>
Fete varianter av melkeprodukter er like sunne som magre varianter	<input type="checkbox"/>	<input type="checkbox"/>	<input type="checkbox"/>	<input type="checkbox"/>	<input type="checkbox"/>	<input type="checkbox"/>
Kokte poteter er sunnere enn pasta	<input type="checkbox"/>	<input type="checkbox"/>	<input type="checkbox"/>	<input type="checkbox"/>	<input type="checkbox"/>	<input type="checkbox"/>
Norskprodusert mat er sunnere enn importert	<input type="checkbox"/>	<input type="checkbox"/>	<input type="checkbox"/>	<input type="checkbox"/>	<input type="checkbox"/>	<input type="checkbox"/>
Økologisk mat er sunnere enn annen mat	<input type="checkbox"/>	<input type="checkbox"/>	<input type="checkbox"/>	<input type="checkbox"/>	<input type="checkbox"/>	<input type="checkbox"/>
Sunn mat kan erstattes med kosttilskudd	<input type="checkbox"/>	<input type="checkbox"/>	<input type="checkbox"/>	<input type="checkbox"/>	<input type="checkbox"/>	<input type="checkbox"/>
						
32) Vet du hva begrepet `spis minst fem om dagen` innebærer?						
<input type="checkbox"/>	nei					
<input type="checkbox"/>	ja, fem porsjoner frukt					
<input type="checkbox"/>	ja, fem porsjoner frukt eller grønnsaker					
<input type="checkbox"/>	ja, to porsjoner frukt og tre porsjoner grønnsaker					
<input type="checkbox"/>	ja, tre porsjoner frukt og to porsjoner grønnsaker					
<input type="checkbox"/>	vet ikke					
33) Har du noen meninger om hvordan det kan bidras til sunnere matvalg blant kadetter/soldater?						



An empty rectangular comment box with a light gray border. On the right side, there are three small square buttons stacked vertically. On the bottom left, there is a left-pointing arrow button, and on the bottom right, there is a right-pointing arrow button.

34) Andre kommentarer:



An empty rectangular comment box with a light gray border. On the right side, there are three small square buttons stacked vertically. On the bottom left, there is a left-pointing arrow button, and on the bottom right, there is a right-pointing arrow button.

Vedlegg 3. Intervjuskjema

Intervjuspørsmål:

1. Hvordan foregår serveringen av maten? Er det buffé til alle måltider? Hva forsyner man seg av først, sist osv.? Er det lagt vekt på dette i forhold til å påvirke matvalg, i form av sunnere matvalg? (Sunt først, mindre sunt sist, salat og grønnsaker før kjøtt osv.)
2. Hvor mange måltider serveres det? Tre brødmåltider og middag, eller flere varme måltider? Er det faste tider for måltidene?
3. Hvordan er menyen? Tre ukers meny?
4. Serveres det flere retter av gangen til middag, både kjøtt og fisk?
5. Hender det at det serveres vegetarmiddag?
6. Hvor ofte serveres det fisk, hvitt kjøtt, poteter (kokte), supper og dessert?

7. Er middagsrettene tradisjonelle eller mer moderne, eller en kombinasjon?

8. Serveres det frukt til alle måltidene, evt. hvilke? Står det frukt framme utenom måltidene?

9. Er det tilgang på mat utenom de faste måltidene? Er det noe som alltid står framme?

10. Er det salatbar til alle måltider?

11. Brukes det friske eller frysede grønnsaker?

12. Hvordan er brød- og påleggstilbudet?

13. Hva tilbys som drikke?

14. Hvilke økologiske matvarer brukes? Serveres det middager som er helt økologiske, og i så fall hvor ofte?

15. Gis det informasjon til soldatene/kadettene om at det serveres økologiske matvarer/retter? Hvordan gis denne informasjonen?

16. Serveres det spesialkost?

17. Serveres det økologisk mat i kantina?

18. Får soldatene med seg mat ut i felten, evt. smører selv?

19. Andre ting: