



## Cynhyrchu gwartheg biff a defaid yn organig ar dir mynydd: perfformiad ariannol

### Argoelion y farchnad

Bu'r cyfnod 2001/02 yn flwyddyn anodd i gynhyrchwyr da byw oherwydd haint y traed a'r genau a bod gormodedd yn y farchnad wrth i nifer fawr o amaethwyr ddod i ben â gwneud y newid rhwng 2000 a 2001. Mae pwysau wedi dod hefyd oddi wrth fewnforion rhatach a mwy o gadwyni cyflenwi mewnforion sydd wedi'u hen sefydlu, lle mae cysondeb o ran cyflenwi a gofynion penodol wedi eu gwarantu, yn enwedig yn sector cig eidion organig, sy'n tynnu sylw at yr angen am gydweithredu pellach a chynllunio da yn y marchnadoedd cartref. Mae hyn yn arbennig o bwysig ar gyfer ymestyn tymor cynhyrchu cig oen organig, gwella'r cydbwysedd rhwng unedau gwartheg stôr a phesgu, cydweithrediad rhwng ffermydd yr ucheldir a ffermydd llawr gwlad, a chael lladd-dai bychain. Codi wna'r galw o hyd am gig oen a chig eidion organig ac mae'r fasnach mewn cig oen o rhwng 220 a 270c kg/pm a chig eidion o 220 i 240c kg/pm, yn nodweddiadol. Mae'r rhagolygon ar gyfer cig oen a chig eidion organig yn awgrymu y bydd y cyflenwad yn parhau i gynyddu yn ystod 2002/03, felly mae'n hanfodol o hyd fod cynhyrchwyr sy'n ystyried trosi, yn cynllunio ymlaen llaw.

### Crynodeb o fenter biff a defaid

Y ffactorau allweddol sy'n effeithio ar berfformiad yw prisiau, cyfraddau stocio a chostau bwydydd anifeiliaid a phorthiant, gan ei bod yn debygol mai tebyg fydd cyfraddau tyfiant neu ychydig yn is na'r lefelau confensiynol. Ers 1996, aros yn eu hunfan fwy neu lai a wnaeth prisiau da byw organig, tra bod prisiau confensiynol wedi disgyn yn sylweddol o ganlyniad i glefyd y gwartheg gwallgo' a haint y traed a'r genau ond yna adfer yn ystod 2001/02. Ar gyfer cig oen, mae'r gwahaniaeth yn y prisiau yn awr yn debyg i'r hyn oeddent bum mlynedd yn ôl. I fusnesau buchod sugno, mae costau prynu porthiant yn llai sylweddol, fel bod modd cael perfformiad tebyg hyd yn oed ar brisiau confensiynol.

### Elw gros ar gyfer cynhyrchu gwartheg biff a defaid ar dir mynydd, prisiau 2001/2002

Buwch sugno			Defaid		
Gwerthoedd (£/ y pen)	Conf	Org.	Gwerthoedd (£/ y famog)	Conf.	Org.
Pris stôr (£/kg pb)	1.00	1.25	Pris yr oen (£/kg pcm)	2.30	2.60
Pris yn orffenedig (£/kg pcm)	-	-	Wyn a besgwyd / y famog	1.0	1.0
Pwysau (kg/y pen byw/marw)	270	270	Oen pwysau byw (kg)	36	34
Gwerthiant gan gynnwys pryniannau	246	300	Gwerthiant gan gynnwys pryniannau	42	44
Cymorth-daliadau	167	167	Cymorth-daliadau	17	17
Cyfanswm y cynnyrch	413	467	Cyfanswm y cynnyrch	59	61
Bwydydd	90	60	Bwydydd	9	7
Gwariant arall	115	115	Gwariant arall	7	7
Cyfanswm y costau sy'n newid	205	175	Cyf'swm costau sy'n newid	15	14
Elw gros	208	292	Elw gros	44	48
Costau porthi	90	75	Costau porthi	9	7
MG gan gynnwys porthiant	118	217	MG gan gynnwys porthiant	35	41
Cyf. stocio(y pen/yr ha)	1.5	1.2	Cyf. stocio (mamogiaid/ha)	8	6
EG gyda phorthiant (£/ yr ha)	177	260	EG gyda phorthiant (£/ha)	276	244
EG, prisiau confl (£/ y pen)	-	163	EG, prisiau confl (£/y famog)	-	36
EG, prisiau confl (£/ha)	-	196	MG, prisiau confl (£/ha)	-	215

Ar gyfer busnesau defaid, gall y perfformiad ffisegol fod yn debyg i'r confensiynol, cyhyd ag y bo rheolaeth briodol ar iechyd a rheoli parasitiaid, gan gynnwys cael gwartheg i gyd-bori er mwyn rheoli'r pori. Ar waethaf hyn, golyga'r ffaith bod prisiau confensiynol wedi'u hadfer nad yw prisiau organig bellach yn arwain at berfformiad uwch yn ôl yr hectar. Ar brisiau confensiynol, gall diadelloedd organig gyrraedd perfformiad tebyg yn ôl y pen yn ariannol, ond byddai gostyngiad sylweddol yn y perfformiad fesul yr hectar.

## Canolfan Organig Cymru · Ffeithlen Rhif 15 · Medi 2003

Cyhoeddwyd gan Ganolfan Organig Cymru, Sefydliad Astudiaethau Gwledig, Prifysgol Cymru Aberystwyth, Ceredigion, SY23 3AL. Ffôn: 01970 622248

Ni all Canolfan Organig Cymru a'i bartneriaid dderbyn y cyfrifoldeb am ganlyniadau unrhyw weithredu ar sail ei daflenni ffaith neu unrhyw gyhoeddiadau eraill.

## Proffidioldeb fferm gyfan

Mae'r wybodaeth a geir o arolwg am y flwyddyn 1998/99 (y diweddaraf sydd ar gael) ar gyfer ffermydd gwartheg a defaid organig yng Ngwledydd Prydain, yn dangos rhai gwahaniaethau allweddol o ran perfformiad. Cyfraddau stocio is a chostau sefydlog ar y ffermydd organig oedd y rhain a'r costau sefydlog yn golygu incwm net ychydig bach yn uwch ar y fferm, a oedd yn ddim ond bositif ar gyfer y ddau fath.

### Incwm fferm net ar ffermydd gwartheg a defaid canolig eu maint ar dir mynydd 1998/99

	Conf 1998/99	Organig 1998/99
<b>Gwerthoedd (£/yr ha)</b>		
Gwartheg (Unedau Da Byw)	73	69
Defaid (UDB)	68	91
Grawn (yr ha)	2	19
Porthiant ( ha eff.)	89	152
Cyfraddau stocio (UDB /ha eff. )		
	1.5	1.1
<b>Maint (yr ha)</b>	91	171
Cynnyrch llaeth	24	0
Cynnyrch gwartheg eraill	244	181
Cynnyrch defaid	371	258
Cynnyrch arall	80	196
Cyfanswm y cynnyrch	719	634
Bwydydd	119	74
Costau eraill o ran y da byw	71	45
Costau cnydau	59	67
Margin y fferm yn gyfan	470	448
Llafur	84	30
Peiriannau	133	206
Costau sefydlog eraill	204	141
Cyfanswm y gwariant	670	562
Incwm net y fferm	49	72

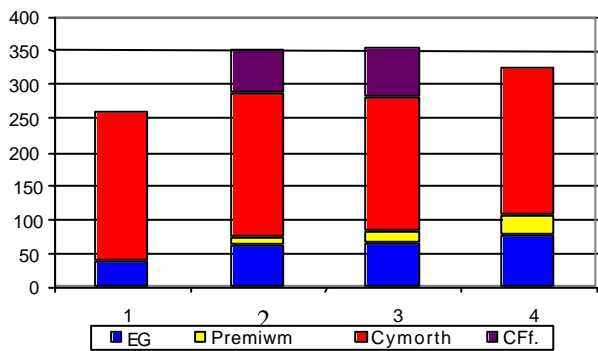
## Modelau o gostau trosi

Mae'r modelau a baratowyd ar gyfer DEFRA i gloriannu effaith newid ar wahanol fathau o ffermydd, yn dangos swyddogaeth y premiwm organig a thaliadau'r Cynllun Ffermio Organig yn ogystal â gwahanol strategaethau posibl ar gyfer trosi.

Mae model y fferm wartheg a defaid yn y tir uchel yn seiliedig ar fferm yn cadw defaid yn bennaf ac yn symud at drefn fwy cymysg gan gadw llai o stoc a magu anifeiliaid gartref i gymryd eu lle. Ymddengys bod hyn o fantais yn ariannol, hyd yn oed ar brisiau confensiynol, ond gall mai dim ond adlewyrchu'r hyn a dybir ynghylch y man cychwyn a wna. Mae i'r premiwm organig le llai pwysig nag mewn systemau eraill, ond bydd unrhyw ostyngiad yn dal i gael effaith ar y perfformiad cyffredinol. Y ffactor pennaf sy'n pennu marjin y fferm gyfan yw'r cyfraniad oddi wrth y cymorth-daliadau. Mae'r incwm o'r ffynhonnell hon yn gostwng wrth ostwng nifer y stoc, ond o gynllunio'n ofalus, mae modd cynnal yr incwm ar lefelau tebyg i'r confensiynol.

Mae gofyn i ffermwyr tir mynydd sy'n troi at gynhyrchu'n organig, ofalu bod ganddynt ddigon o fannau wedi eu neilltuo ar gyfer porthiant er mwyn ateb gofynion bwydo'r anifeiliaid yn ystod y gaeaf ac i gydymffurfio â'r safonau, yn ogystal â thai allan i'r gwartheg y bydd efallai'n rhaid eu cael i helpu rheoli parasitiaid a rheoli tir glas.

### EG fferm gyfan (£/ha) ar gyfer fferm o 90 ha ar dir mynydd wrth drosi, prisiau 2001/2



Allwedd: 1: Confensiynol, 2 trosi o gam i gam, 3 trosi ar garlam, 4, organig.

## Crynodeb

Dengys y wybodaeth yn yr arolwg, er bod ffermydd organig yn medru cynhyrchu incwm tebyg i ffermydd confensiynol, mai ymylol ar y gorau yw'r cyllid ar gyfer y grwpiau organig a'r rhai confensiynol fel ei gilydd, ac fe ddengys y modelau mor bwysig yw'r cymorth-daliadau. Mae gofyn cael prisiau premiwm organig i gynnal incwm cymharol, ond i raddau llai yma o'i gymharu â ffermydd llaeth a thir â'r. Y ffactorau pennaf a fydd yn cael effaith ar berfformiad yw swyddogaeth gynyddol gwartheg, gyda'r oblygiadau ar gyfer cael lloches a phorthiant iddynt tros y gaeaf, yn ogystal â'r pwyslais ar breiddiau a buchesi caeëdig a mwy o gynhyrchu'r porthiant ar y fferm er mwyn osgoi prynu porthiant cadw drudfawr. Ar ben hyn, dylai ffermwyr tir mynydd ystyried a ddylai taliadau amaeth-amgylcheddol fod yn cyfrannu at yr incwm.

Tybiaethau ffisegol	Conf.	Organig
Gwartheg (UDB)	31	42
Defaid (UDB)	85	54
Pris oen (£/kg pb)	1.00	1.25
Pris biff (£/kg pb)	0.90	1.20
Porthiant (ha effeithiol )	83	83
Cyfraddau stocio (UDB/ yr ha)	1.4	1.2

Ffynhonnell: Sefydliad Astudiaethau Gwledig,, Prifysgol Cymru Aberystwyth